



**Adferiad**

# **Ein Heffaith**

**2023-2024**



# Cynnwys

Ein Cenhadaeth, Nodau a Gwerthoedd _____	04
Gair gan ein Prif Weithredwr _____	06
Gair gan ein Cadeirydd Ymddiriedolwyr newydd ac ymadawol ____	07
Ein Strategaeth _____	08
Ein Gwaith Cadarnhau Hawliau _____	10
Aelodaeth Adferiad _____	12
Ein Staff _____	14
Datblygiad y Gweithlu _____	16
Ein Gwirfoddolwyr _____	18
Ein Ymchwil _____	20

Y Flwyddyn mewn Rhifau _____	22
Datblygiadau Gwasanaeth Newydd _____	24
Uchelbwyntiau ein Gwasnaethau _____	26
Gwasanaeth Mewn Ffocws _____	32
Ein Hymgyrch _____	34
Ein Partneriaid _____	36
Codi Arian _____	38
Cynladwyedd _____	40
Datblygiadau Allweddol _____	42
Edrych Ymlaen _____	44
Adolygiad Ariannol _____	46





# Ein Cenhadaeth

**Mae Adferiad yn ymateb i anghenion pobl sy'n wynebu ystod o gyflyrau iechyd ac amgylchiadau cymdeithasol cymhleth sy'n cyd-ddigwydd – pobl sydd ddim yn cael eu gweld na'u clywed yn aml.**

Mae Adferiad yn elusen a arweinir gan ei haelodau sy'n darparu cymorth a chefnogaeth ar gyfer pobl gyda salwch meddwl, caethiwed, ac anghenion sy'n cyd-ddigwydd a chymhleth i uchafu eu potensial personol, ac i gyflawni gwell ansawdd bywyd. Mae ein staff arbenigol a'n gwirfoddolwyr yn defnyddio dull person cyfan i helpu pobl yn mhob rhan o'u bywydau fel y gallant fyw ag urddas ac mor annibynnol â phosibl. Rydym yn bobl sy'n gadarnhaol tuag at hawliau o fewn sefydliad sy'n gadarnhaol tuag at hawliau.

Mae ein chefnogaeth yn cynnwys ystod o wasanaethau lleol a chenedlaethol ar gyfer ein cleientiaid, gofalwyr a theuluoedd; rydym yn cynnig ein gwasanaethau yn mhob un o'r 22 sir yng Nghymru ac yn Swydd Gaerhifryn.

Rydym hefyd yn rhoi llais yn genedlaethol ac yn lleol ar gyfer ein cleientiaid ac

yn ymgyrchu ochr yn ochr gyda hwy i ddiwygio polisi a chyfraith, i wella gwasanaethau ac i frwydro yn erbyn gwahaniaethu.

Mae ein sefydliad yn croesawu pawb i ddod yn aelodau ac i roi mwy o lais i'r rhai hynny rydym yn anelu i'w cefnogi. Mae'r aelodau hyn yn chwarae rhan annatod drwy ethol ein Ymddiriedolwyr, sy'n ein llywodraethu a'n harwain, gan osod cyfeiriad ac amcanion ein sefydliad. Mae rhai aelodau hyd yn oed yn ehangu eu rolau gan ddod yn Ymddiriedolwyr eu hunain. Mae'r Tîm Gweithredol wedyn, trwy gymryd arweiniad gan yr Ymddiriedolwyr, yn arwain y staff i weithredu a chyflawni ein nodau sefydliadol. Yn ei hanfod, mae'r strwythur rhyng-gysylltiedig hwn yn hwyluso sefydliad a arweinir gan aelodau, gan drosi mewnwelediadau ein cymuned i gamau gweithredu sy'n effeithio ar ein hachos.

# Ein Nodau

Anelwn i wneud newidiadau positif ym mywydau pobl a effeithir gan gyffuriau, alcohol, problemau iechyd meddwl, a heriau bywyd eraill, drwy ystod o wasanaethau a chefnogaeth a ddarperir gan staff medrus a phrofiadol yn y gred fod pobl yn gallu newid, ac yn newid. Mae Adferiad yn darparu ymateb newydd, ystwyth a chydlynol i'r amgylchiadau eithriadol sy'n wynebu pobl sydd â chyflyrau iechyd meddwl a defnydd sylweddau sy'n cyd-ddigwydd, a materion cysylltiedig.

Mae ein model therapiwtig cynhwysfawr a chydlynol yn defnyddio'r arfer orau oll o wasanaethau iechyd meddwl, defnydd sylweddau, cyfiawnder troseddol ac ystod o wasanaethau iechyd, cyflogaeth a gofal cymdeithasol. Mae tîm cyfunol Adferiad yn gweithio mewn modd cyfannol i fynd i'r afael ag anghenion pob cleient,

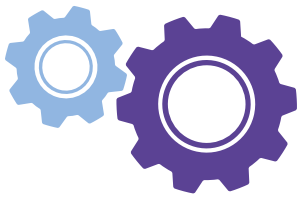
gan greu'r amodau gorau ar gyfer triniaeth a chefnogaeth effeithiol ar gyfer cyflyrau sy'n cyd-ddigwydd a diagnosis deuol.

Gweithiwn gyda'n cleientiaid i'w hymgysylltu a'u cefnogi drwy eu hadferiad. Defnyddiwn ymagweddau cyd-gymorth, mentora cyfoedion a llywio cymdeithasol profedig i helpu pobl i gymryd rheolaeth o'u bywydau eu hunain, i greu eu cynllun adferiad eu hunain, ac i weithio tuag at annibyniaeth a ffyniant.

Gweithiwn ar draws rhwystrau er budd ein cleientiaid. Datblygwn bartneriaethau gyda'n comisiwynwyr, ein cyd-ddarparwyr, ymarferwyr ac ymchwilwyr, sy'n rhannu ein huchelgais i drawsnewid bywydau a rhagolygon rhai o bobl mwyaf agored i niwed yng Nghymru.

Ein cenhadaeth yw i groesawu pawb i greu timau cynhwysol. Dathlwn wahaniaeth ac annogwn bawb sy'n rhannu ein gwerthoedd i ymuno â ni ac i fod yn nhw eu hunain yn y gwaith.

## Ein Gwerthoedd



**Gweithio Gyda'n Gilydd**



**Urddas a Pharch**



**Ymrwymiad i Ofal a Chefnogaeth o Safon**



**Dysgu ac Adlewyrchu**



## Neges gan ein Prif Weithredwr

Bu 2023/24 yn flwyddyn wirioneddol werth chweil i Adferiad Recovery. Wrth i ni nodi ein trydedd flwyddyn ers yr uniad, cawsom y fraint o gefnogi dros 30,000 o gleientiaid ar draws ystod eang o wasanaethau, yn cynnwys iechyd meddwl, defnydd sylweddau, gofal cyn-filwyr, salwch meddwl difrifol, digartrefedd a rhaglenni cyfiawnder troseddol. Mae ein cyrhaeddiad wedi parhau i ymestyn, ar draws Cymru ac yn Swydd Gaerhirfryn, gyda 154 o gontractau wedi eu darparu a 27 o wasanaethau neu brosiectau newydd wedi eu cyflwyno.

Mae ansawdd ein gwasanaethau'n parhau i'w weld yn glir, gydag archwiliadau allanol yn cadarnhau ein statws ISO 9001:2015, yn ogystal ag adroddiadau arolygiad cadarnhaol iawn gan reoleiddwyr megis Arolygiaeth Gofal Cymru ac Arolygiaeth Iechyd Cymru. Rydym yn falch o'r gofal mae ein timau'n ei ddarparu a byddwn yn parhau i wella'r gofodau ble mae ein cleientiaid yn ffynnu.

Daeth eleni â datblygiadau cyffrous yn ein gwasanaethau gamblo. Fe lansiodd y rhaglen ymwybyddiaeth gamblo Gymru gyfan i fenywod ac mae'r deilliannau o'n gwasanaeth triniaeth preswyl, a ariennir gan GambleAware wedi mynd y tu hwnt i'r disgwiliadau. Fe lansiodd ein hymgyrch 'Mae'n Amser i Gymryd y Llyw' mewn ymateb i'r argyfwng costau byw, gan gyrraedd miloedd o bobl a rhoi llais i'r rhai sy'n ei chael yn anodd, a'n helpu i eirioli dros newid go iawn.

Roedd ein Diwrnodau Iechyd Corfforol ym Mae Colwyn ac Abertawe yn arbennig o gofiadwy. Roedd gwyllo staff, gwirfoddolwyr, a chleientiaid yn dod at ei gilydd ar gyfer gweithgareddau hwyliog, bwyta'n iach, a chysylltiad a rennir yn atgof pwerus o'r ysbryd cymunedol sy'n greiddiol i Adferiad.

Gwelodd y flwyddyn hon hefyd y dorch yn pasio gan Clive Wolfendale, a helpodd i lywio'r elusen drwy ein blynyddoedd cyntaf wedi'r uno fel Cadeirydd yr Ymddiriedolwyr, i'r Parchedig Sue Northcott, fydd yn cymryd y rôl ac yn dod â'i phrofiad byw a'i hangerdd am ymgysylltiad defnyddwyr gwasanaeth iddo. Hoffwn ddiolch o galon i Clive am ei holl gefnogaeth a'i ymrwymiad yn ystod y blynyddoedd ffurfiannol hyn, a diolch iddo hefyd am gytuno i ymgymryd â rôl ddirprwyol i gefnogi Sue. Edrychaf ymlaen i weithio gyda Sue a'r Bwrdd Ymddiriedolwyr i sicrhau bod Adferiad yn parhau i ddarparu y gorau y gallwn ar gyfer ein buddiolwyr.

Yn olaf, hoffwn ddiolch yn bersonol i'n tîm anhygoel, ein gwirfoddolwyr, a'n holl Ymddiriedolwyr. Mae eich hymroddiad yn parhau i fy ysbrydoli, ac rwy'n edrych ymlaen i weld beth y gallwn ei gyflawni gyda'n gilydd yn y flwyddyn nesaf.

**Alun Thomas**

Prif Weithredwr



# Gair gan ein Cadeirydd Ymddiriedolwyr newydd ac ymadawol

Cyhoeddwn, gyda chryn falchder, Adroddiad Effaith Blynyddol Adferiad Recovery ar gyfer 2023-24, sy'n myfyrio ar flwyddyn yn llawn cynnydd, gwytnwch, ac ymroddiad i'n cenhadaeth. Mae ein ffocws ar ddarparu gwasanaethau sy'n trawsnewid bywydau wedi parhau i fod yn ddiwyro, ac rydym yn ddiolchgar am y gwaith anhygoel mae ein tîm wedi ei gyflawni ochr yn ochr â'r cymunedau rydym yn eu gwasanaethu. I mi, Clive, fel y Cadeirydd sy'n ymadael, rwyf hefyd yn falch i fod yn pasio'r awennau ymlaen i Sue, a fydd yn arwain y Bwrdd Ymddiriedolwyr, gan ddod â'i phrofiad ei hun, ei hangerdd, a dilysrwydd rhywun sydd wedi gweld, gyda'i llygaid ei hun, yr hyn y gall Adferiad ei wneud ar gyfer ein buddiolwyr.

Mae'r flwyddyn hon wedi bod yn ganolog wrth adeiladu ar ein sylfaen. Rydym yn parhau i flaenoriaethu lleisiau y rhai hynny sy'n defnyddio ein gwasanaethau, gan sicrhau bod eu hanghenion yn siapio popeth a wnawn. Mae ein Bwrdd Ymddiriedolwyr a'n gwirfoddolwyr yn parhau i fod yn eiriolwyr ymrwymedig ar gyfer unigolion sy'n wynebu heriau bywyd cymhleth, ac mae eu hangerdd yn gyrru ein hymdrechion ymlaen. Rydym wedi ehangu ein modelau gwasanaeth ac wedi gweithredu datrysiadau creadigol i gyrraedd cynulleidfa ehangach. Mae'r ymatebion positif gan ein buddiolwyr yn dangos pwysigrwydd ein hymagwedd cleient-ganolog, gan atgyfnerthu ein cred ym mhwer cefnogaeth wedi ei phersonoleiddio.

Rydym hefyd wedi ymgysylltu mewn digwyddiadau cymunedol ar draws ein gwasanaethau, gan greu cyfleoedd ar gyfer cysylltiad a deialog. Mae'r cynulladau hyn wedi bod yn ddathliad o'n cyflawniadau ar y cyd ac wedi cryfhau'r cysylltiadau o fewn ein cymuned. Mae wedi bod yn galonogol gweld y gefnogaeth a'r brawdgarwch sy'n ffynnu pan rydym yn dod at ein gilydd.

Mae ein blaenoriaethau strategol, wedi eu datblygu mewn cydwethrediad gyda buddiolwyr a rhanddeiliaid, yn arwain ein llwybr ymlaen. Rydym yn ymroddedig i wella ansawdd ein gwasanaethau, i arwain ymchwil, ac i feithrin arloesedd. Mae'r mewnweiliadau dderbyniwyd o ganlyniad i'n rhyngweithio gyda'r rhai rydym yn eu gwasanaethu yn amhrisiadwy wrth i ni weithio i sicrhau bod pob llais yn cael ei glywed a'i barchu.

Wrth i ni edrych ymlaen, rydym yn ymwybodol iawn o'r heriau a achosir gan yr hinsawdd economaidd presennol. Mae ein hymrwymiad i gefnogi'r rhai sydd â'r angen mwyaf yn parhau i fod yn gadarn. Byddwn yn ffocysu ein hymdrechion ar ddatblygu datrysiadau sy'n darparu cymorth gwirioneddol yn ystod y cyfnodau heriol hyn, gan weithio law yn llaw gyda'n partneriaid a'n cefnogwyr. Disgwylwn bwysau a chyfleoedd gyda Llywodraeth newydd y Deyrnas Unedig, a byddwn yn parhau i weithio gyda gweinyddiaethau San Steffan a Chaerdydd i gyflawni'r deilliannau mwyaf ystyrlon ar gyfer ein buddiolwyr.

Diolchwn o'r galon i'n staff a'n gwirfoddolwyr rhyfeddol, ac mae eu hymrwymiad a'u hangerdd yn parhau i'n hysbrydoli ni oll. Dymunwn hefyd gydnabod ein Ymddiriedolwyr a'r nifer o sefydliadau sydd wedi cefnogi ein cenhadaeth yn hael, gan ein galluogi i gael effaith ystyrlon.

Fel y Cadeirydd newydd, Sue, edrychaf ymlaen yn fawr i weithio gyda'r tîm i gyd i ehangu ac i ymestyn ein hymgysylltiad gyda'n haelodau, ein buddiolwyr, a'r rhai hynny sydd angen ein gwasanaethau. Fel dengys yr adroddiad hwn, ymgysylltodd Adferiad gyda miloedd o bobl yn ystod y flwyddyn diwethaf, a byddwn yn sianelu'r lleisiau hyn i barhau gyda'n neges bod Adferiad yn bosibl.

Diolch i chi am eich hymddiriedaeth a'ch cefnogaeth barhaus. Gyda'n gilydd, rydym yn gwneud gwahaniaeth, ac edrychwn ymlaen tuag at y llwyddiannau sydd i ddod.



**Clive Wolfendale**  
Is-Gadeirydd  
Ymddiriedolwyr Adferiad



**Sue Northcott**  
Cadeirydd  
Ymddiriedolwyr Adferiad

# Ein Strategaeth

Yn Adferiad, cawn ein harwain gan leisiau, profiadau, a dyheadau'r unigolion anhygoel sydd wedi byw drwy'r heriau rydym yn anelu i fynd i'r afael â hwy. Mae ein strategaeth 2022-2025 yn fwy na chynllun; mae'n dystiolaeth o ddoethineb a dirnadaeth y rhai hynny sydd wedi cyfrannu i, a pharhau i siapio, ein gwerthoedd, ein huchelgeisiau a'n cenhadaeth.

Mae Adferiad nawr yn un o'r sefydliadau mwyaf a mwyaf dylanwadol yn ein maes ar draws Cymru a Lloegr, ac mae'r strategaeth hon yn gosod allan ein huchelgais i amddiffyn a gwella bywydau, i gefnogi a chynorthwyo teuluoedd a gofalgwyr, i ddwyn awdurdodau cyhoeddus i gyfrif, ac i fod y cyflogwr o ddewis. Mae gennym hanes hir a chlodwiw o gael ein harwain gan ein buddiolwyr, o gael ein hadnabod fel lle ardderchog i weithio, ac o fod yn ddarparwyr ac eiriolwyr o safon uchel. Dros y dair blynedd nesaf byddwn yn gwthio ein hunain i fod y gorau yn yr hyn rydym yn ei wneud, i adnabod a chefnogi'r rhai hynny sydd â'r angen mwyaf, ac i arwain ac annog trafodaeth a deialog ynghylch cyfiawnder cymdeithasol.

## Ein Hamcanion Pobl

---

**Atyniad – datblygu gwell pecyn o dermau ac amodau sy'n alinio'r tîm cyfan ar ôl yr uno 2022/23.**

2023/24 - Gwnaethom barhau â'n hymrwymiad i fod yn Gyflogwr Sefydliad Cyflog Byw.

**Datblygiad – Staff a Gwirfoddolwyr i gwblhau'r holl gyrsiau a ddyrennir yn flynyddol ac i ddangos o leiaf 80% o foddhad.**

2023/24 - Mae 94% o'n staff a gwirfoddolwyr yn fodlon gyda'n hyfforddiant.

**Cadw staff – gwaith gydag undebau cydnabyddedig i ddarparu gweithle iach a phositif.**

2023/24 – Rydym wedi symud ymlaen tuag at sefydlu cytundeb cydnabyddiaeth gydag UNISON.



# Amcanion Ein Gwasanaeth

---

## Ymgysylltiad gyda Rhanddeiliaid – arolygon blynyddol yn dangos dros 80% o'r adborth yn bositif.

2023/24 – Dywedodd 90% o'n cleientiaid eu bod yn fodlon gyda'r gwasanaeth roeddent wedi ei dderbyn gan Adferiad.

2023/24 – Dywedodd 89% o'n cleientiaid eu bod yn hapus gyda lefel y cyfranogiad a gawsant mewn penderfyniadau a wnaed am y gefnogaeth a gawsant gennym ni.

## Gwasanaethau Safon Uchel – gweithredu'r safon ISO 9001:2015 ar draws ein gwasanaethau.

2023/24 – Roeddem yn llwyddiannus gydag ail-ardystio ISO 9001:2015.

# Ein Hamcanion Ymgyrchu

---

## Ymgyrchu – Cynnal digwyddiadau ymgyrchu ym mhob un o 22 o siroedd Cymru ac yn Swydd Gaerhirfryn.

2023/24 – Cyrhaeddodd ein hymgyrch Amser i Gymryd Y Llyw bob un o 22 o siroedd Cymru a Swydd Gaerhirfryn.

## Ymwybyddiaeth y Cyhoedd – Cynnal presenoldeb gweithredol yn y digwyddiadau Cymreig allweddol.

2023/24 – Roeddem yn bresennol yn Sioe Frenhinol Cymru a'r Eisteddfod Genedlaethol. Gwnaethom hefyd arolwg o'n tîm staff, ac o'r 227 ymateb, roedd 12% yn nodi eu hunain fel siaradwyr Cymraeg.

## Ymwybyddiaeth Gwleidyddol – Ymateb i alw'r llywodraeth am dystiolaeth ar nifer o ardaloedd o arbenigedd.

2023/24 - Rydym wedi cyfrannu at sawl ymgynghoriad allweddol, gan gynnwys Strategaeth Iechyd Meddwl a Lles nesaf Cymru, a'r Strategaeth Hunanladdiad a Hunan-Niweidio gan dynnu ar fewnwelediadau gan ein harbenigwyr ac ymchwil fewnol.

# Ein Hamcanion Cynaliadwyedd

---

## Cynaliadwyedd – Cynnal Mapio Carbon

2023/24 – Cwblhawyd ein map carbon, ac anelwn i fod yn sero net erbyn 2030.

## Cynaliadwyedd – Cyflawni ISO 14001

2023/24 - Wedi cyflawni cam un o ISO 14001.



# Ein Gwaith Cadarnhau Hawliau

Fel sefydliad sy'n cadarnhau hawliau, anelwn i amddiffyn unigolion drwy hyrwyddo cydraddoldeb ac amrywiaeth, cael gwared o wahaniaethu uniongyrchol, ac amddiffyn a hyrwyddo hawliau dynol pobl.

Credwn fod gennym gyfrifoldeb moesol i wneud mwy na chyrraedd y safonau gofynnol yn unig. Fel sefydliad sy'n eirioli dros achosion pwysig ac yn gwasanaethu i gymuned amrywiol, rydym wedi ymrwymo i fynd ymhellach.

Dechreuodd ein gwaith cadarnhau hawliau ffurfio ym Medi 2021, pan ymrwymodd Ymddiriedolwyr Adferiad i drawsnewid ein sefydliad i un sy'n weithredol yn cynnal a hyrwyddo hawliau ei holl fuddiolwyr. Dros y dair blynedd nesaf, byddwn yn cyflwyno rhaglen gyda'r amcanion a ganlyn:

1. Sefydlu safonau ymddygiad a gwerthoedd ar draws y sefydliad.
2. Addysgu a chefnogi staff a gwirfoddolwyr.

3. Cydweithio gyda sefydliadau eraill i sicrhau fod Adferiad yn gynhwysol i bawb.
4. Eirioli dros a herio gwahaniaethu neu anfantais ym mhopeth a wnawn.

**Mae ein grwpiau ffocws yn gyfarfodydd misol dan arweiniad gweithwyr sy'n edrych ar y ffyrdd gorau y gall y sefydliad gefnogi pob un o'r 9 nodwedd warchoddedig y Deddf Cydraddoldeb (2010).**

**Gan fynd i mewn i 2024, bydd y grwpiau'n ceisio nodi meysydd arfer gorau, meysydd i'w gwella, a gwneud cyfres o argymhellion i gyfarwyddwyr ar ba gamau y credant sydd angen eu cymryd i wella ein gwaith cadarnhau hawliau.**





**Mae'r grwpiau'n gydweithredol, gan annog eu haelodau i ddysgu, rhannu a cynnig adborth ar yr hyn y credant y gallwn ni ei wneud i sicrhau bod unrhyw un sy'n dod ar draws Adferiad yn teimlo eu bod yn cael eu parchu, eu gwerthfawrogi, yn cael cyfle cyfartal, ac yn teimlo'n ddiogel i fod yn ddilys iddyn nhw eu hunain.**

**Fel rhan o'n hymrwymiad i ddod yn sefydliad sy'n cadarnhau hawliau o fewn y tair blynedd nesaf, rydym wedi gwneud cynnydd sylweddol drwy 2022-23 yn y ffyrdd a ganlyn:**

- Rydym wedi cyflawni Ardystiad Cymhwysedd Diwylliannol ar gyfer ein Prif Swyddfa yng Ngogledd Cymru, a'n swyddfa Glan Llyn yn Ne Cymru drwy Diverse Cymru.
- Rydym wedi sefydlu tri grŵp ffocws sefydliadol, sy'n cwmpasu pob un o'r naw ardal o nodweddion warchoddedig. Eleni dechreuodd y grwpiau gyfarfod i drafod sut y gallwn gefnogi pob yn o'r meysydd hyn yn well ledled y sefydliad.
- Ym mis Ionawr 2024, cyflawnom y Safon Ansawdd Cyflogwr Gwell Gweledded o'r RNIB.
- Ym mis Mehefin 2023 cynhaliwyd sesiwn Ymwybyddiaeth Cadarnhau Hawliau ar raddfa fawr i dros 250 o staff yn ein cynhadledd staff flynyddol.
- Mynychodd ein cyfarwyddwyr ac uwch aelodau eraill o staff sesiwn hyfforddi Hunaniaeth Rhyw.
- Eleni mynychom Balchder Cymru yng Nghaerdydd, Balchder Abertawe, ac wedi noddi Balchder Bae Colwyn.



**Oedran**



**Anabledd**



**Rhyw**



**Statws priodasol  
neu bartneriaeth sifil**



**Hil**



**Beichiogrwydd  
a mamolaeth**



**Cyfeiriadedd  
rhywiol**



**Crefydd  
neu gred**



**Ailbennu  
rhyw**



# Aelodaeth Adferiad

Rydym yn ymfalchïo mewn bod yn elusen a arweinir gan ei haelodau, sy'n rhoi lleisiau ein haelodau yn ganolog i'n holl weithredoedd. Drwy ddod yn aelod, byddwch yn dod yn rhan o lais a rennir Adferiad sy'n cwmpasu miloedd o bobl yng Nghymru a Lloegr sy'n wynebu ystod o gyflyrau iechyd ac amgylchiadau cymdeithasol cymhleth sy'n cyd-ddigwydd. Byddwch yn cyflawni rôl ganolog drwy wthio am newid, rhannu profiadau a helpu i siapio ein gwaith.

Golygai dod yn aelod o Adferiad y gallwch gymryd rhan ac y bydd eich llais yn cael ei glywed drwy siapio gwasanaethau'r dyfodol yn lleol, drwy Gymru, a thrwy'r Deyrnas Unedig. Cynrychiolir Adferiad ar nifer o grwpiau strategol Cymreig ac ar draws y DU sy'n cynrychioli lleisiau ein gofalwyr. Mae Llywodraeth Cymru a Llywodraeth y Deyrnas Unedig yn gwrando ar Adferiad, ond golygai mwy o aelodau fwy o lais, mwy o awdurdod a mwy o ddylanwad ble mae'n bwysig.

Does dim cost i ddod yn aelod, ond rydym wastad yn croesawu unrhyw gyfraniad sy'n mynd tuag at uchelgais a chenhadaeth yr elusen.

## Buddion Aelodaeth

### Cymorth Ymarferol

Mae Adferiad yn cynnig ystod eang o wasanaethau i'r rhai hynny sydd â phroblemau iechyd meddwl, caethiwed, materion sy'n cyd-ddigwydd / cymhleth ac anghenion corfforol, ac i'w teuluoedd a'u gofalwyr.

### Adnoddau Cyfyngedig

Fel aelod, byddwch yn derbyn adnoddau cyfyngedig, yn cynnwys newyddlen i aelodau, gwahoddiadau i'n digwyddiadau ymgyrchu lleol a chenedlaethol, ac adnoddau pellach. Cewch fynediad i'n 'Ardal Aelodau' trwy ein gwefan.

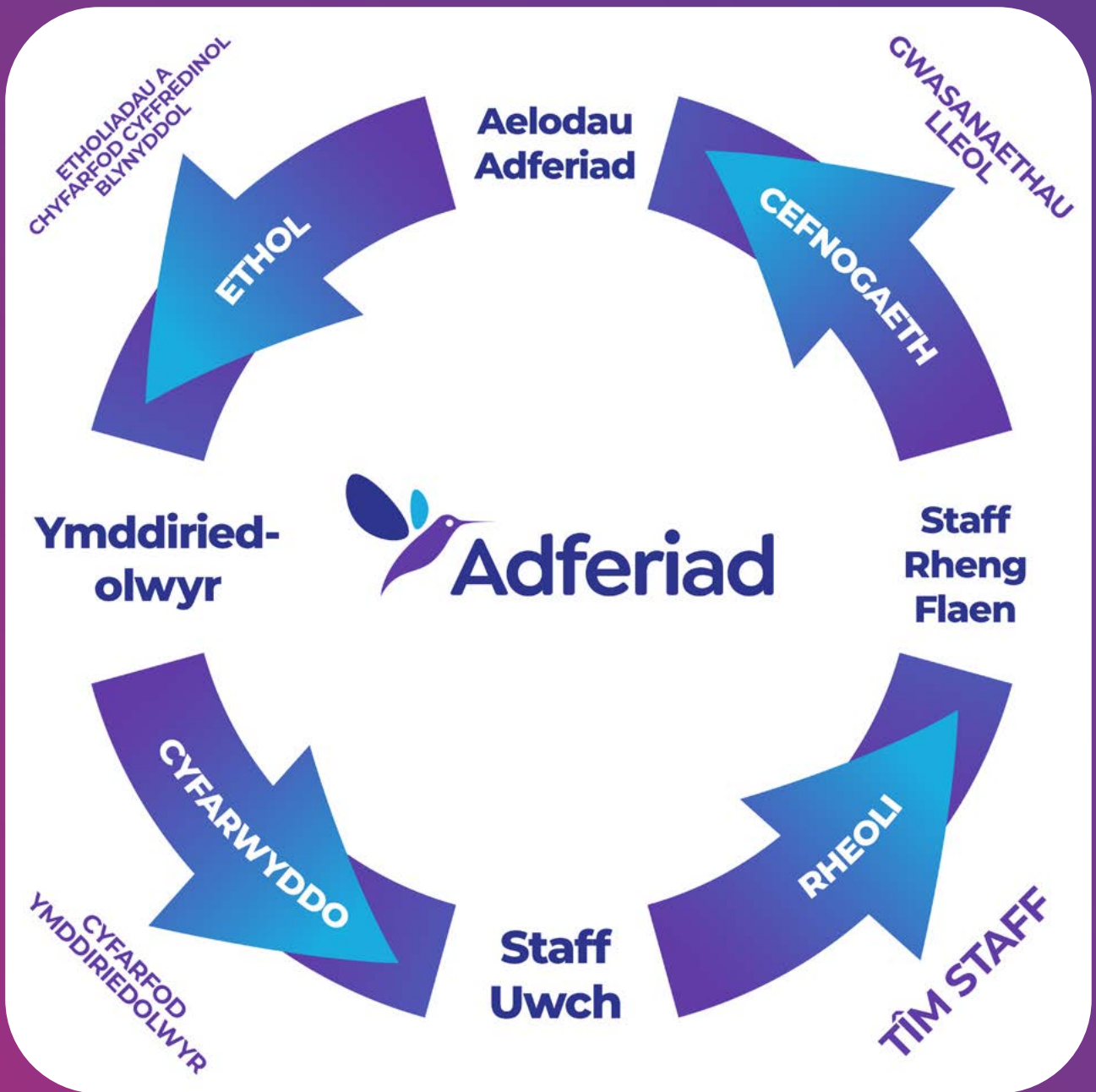
### Cydgefnogaeth

Ledled Cymru, mae rhwydweithiau lleol Adferiad yn cynnig cefnogaeth, cymorth ymarferol, a'r cyfle i rannu profiadau, i wneud ffrindiau newydd ac i ymgyrchu. Mae'r aelodaeth yn dal y rhwydweithiau gyda'i gilydd ac yn rhoi llais i'r cyfranogwyr ar sut rydym yn symud ymlaen.

### Llais

Caiff aelodau'r cyfle i gymryd rhan yn ein harolygon a'n grwpiau ffocws. Golygai hyn y byddwn yn gofyn am eich barn a'ch profiadau i godi ymwybyddiaeth yn ein cenhadaeth ac i godi proffil Adferiad. Gall aelodau hefyd ethol Ymddiriedolwyr a chael y cyfle i ddod yn Ymddiriedolwr o dan gyfansoddiad Adferiad, sy'n golygu fod y bobl sy'n derbyn ein gwasanaethau yn llywodraethu'r tîm staff sy'n darparu'r gwasanaethau hynny.





Cawsom gynnydd o  
**63% yn aelodaeth** ers  
blwyddyn diwethaf!

Dewch yn  
**Aelod!**



# Ein Staff

Credwn fod hapusrwydd a llesiant ein cyflogai yn rhan annatod o lwyddiant Adferiad. Fel sefydliad sy'n gwerthfawrogi ei bobl, rydym yn ymrwmo i sicrhau amgylchedd gwaith sy'n bositif ac yn foddhaus ar gyfer pob aelod o'n tîm.

Wrth i Adferiad barhau i dyfu, mae'n bwysig ein bod yn monitro nid yn unig sut rydym yn ei wneud o safbwynt ein defnyddwyr gwasanaeth, ond o safbwynt mewnol staff. A chyda thîm o 671 o gyflogai, sy'n dal i gynyddu, mae'n amlwg bod llawer o leisiau i'w clywed!

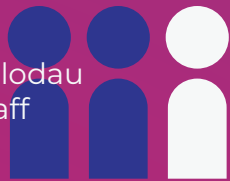
Yn ysbryd meithrin amgylchedd sy'n ffynnu ar ddeialog agored a thwf parhaus, eleni fe benderfynon ni gynnal arolwg o'r holl staff i

ddarganfod sut beth yw bod yn un o weithwyr Adferiad go iawn. Roeddem eisiau clywed yn uniongyrchol gan y bobl hynny sy'n gyrru ein sefydliad ymlaen gyda'u gwaith caled a'u hymroddiad ac i ddysgu o'r mewnwelediadau maent yn eu cynnig. Rhoddodd yr arolwg y cyfle i'r holl staff i rannu eu syniadau ar weithio i Adferiad gan eu hannog i rannu profiadau positif a chynigion adeiladol.

## Canfyddiadau'r Arolwg Staff

683

Aelodau Staff



281

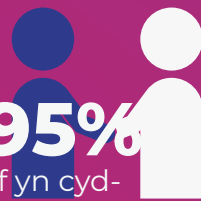
Newydd eu Cyflogi



Dywedodd

89%

o'r staff eu bod yn hapus yn eu rôl bresennol



Roedd 95% o'r staff yn cyd-dynnu yn dda gyda'u cydweithwyr

Roedd

82%

o'r staff yn fodlon gyda'r cyfleoedd hyfforddiant a datblygiad a gynigiwyd iddynt



Nododd y staff ein cynllun prynu a gwerthu gwyliau blynyddol fel y budd mwyaf gwerthfawr oedd ar gael iddynt, gyda sgôr cyfartalog o

3.83/5

Fel lle i weithio, derbyniodd Adferiad sgôr cyfartalog o 4.1 seren allan o 5



# Yr hyn a ddywedodd ein staff oedd y pethau gorau am weithio i Adferiad

## Teimlo'n rhan o dîm

*"Ers ymuno ag Adferiad rwyf wedi derbyn croeso cynnes ac yn teimlo fel aelod gwerthfawr nid yn unig o'n tîm prosiect, ond yn Adferiad yn ei gyfanrwydd."*

*"Pobl hyfryd sy'n gwneud i chi deimlo eich bod yn cael eich gwerthfawrogi."*

*"Cefnogaeth a chyfeillgarwch ei aelodau staff."*

*"Gallu gwneud swydd fy mreuddwydion."*

*"Gweithio mewn sector ble mae gennych y gallu i wneud newidiadau positif i fywydau pobl sydd wir ei angen."*

*"Gweld y canlyniad pan fyddwch wedi gweithio'n dda gyda defnyddiwr gwasanaeth."*

## Cyflawniad personol a boddhad swydd

## Cyfleoedd i dyfu

*"Rwy'n hoffi bod digon o gyfleoedd i staff i arallgyfeirio."*

*"Cyfleoedd dysgu a datblygiad proffesiynol gwych."*

*"Y cyfleoedd i dyfu yn eich rôl a'ch gyrfa."*

*"Cefnogi a helpu eraill i wneud newidiadau positif."*

*"Gwneud gwahaniaeth i fywydau pobl."*

*"Mae helpu cleientiaid a defnyddwyr gwasanaeth gyda'u hiechyd meddwl yn rhoi boddhad mawr."*

## Helpu pobl

## Tystebau Staff

- "Mae gweithio i Adferiad Recovery wedi bod yn gyfle anhygoel i gefnogi pobl i fagu hyder i symud ymlaen â'u bywydau ar ôl profi caledi ym mhob maes o fywyd. "
- "Roedd y gwaith roeddwn i'n ei wneud gyda'r bobl ifanc yn un o'r pethau mwyaf boddhaus rydw i wedi'i wneud."
- "Roedd y bobl y bûm yn gweithio gyda nhw yn hynod gyfeillgar a chroesawgar ac roedden nhw wastad wrth law i ddarparu cymorth a chefnogaeth pan oedd angen. "
- "Rwyf wedi bod gyda'r sefydliad ers 15 mlynedd ac wedi cael nifer o reolwyr cefnogol. Rwyf wedi cael cefnogaeth i ennill cymwysterau gwerthfawr i'm datblygu a'm helpu i symud ymlaen yn fy ngyrfa."

**Rhoddodd yr arolwg nid yn unig fewnwelediadau hynod werthfawr i ni, ond tynnodd sylw hefyd at feysydd i'w dathlu ac i'w gwella. Mae hyn yn ein galluogi i osod targedau ar gyfer y flwyddyn nesaf i sicrhau gwelliannau parhaus ar gyfer ein gweithwyr i gyd.**



# Datblygiad y Gweithlu

**Mae gan Adferiad a'i sefydliadau rhagflaenol enw da ers tro am ddarparu hyfforddiant o safon uchel mewn Defnydd Sylweddau a Iechyd Meddwl.**

Eleni, mae ein gwasanaethau datblygu gweithlu a hyfforddiant allanol wedi ehangu'n sylweddol i ateb y galw cynyddol. Mae ein henw da am ddarparu hyfforddiant o'r radd flaenaf wedi'i wella ymhellach trwy gyflwyno ein llyfryn hyfforddi ac ymgynghori newydd, sydd wedi cyfrannu at fwy o welededd a chydabyddiaeth.

Yn 2023 – 2024, cafodd staff fwy o fynediad at ystod ehangach o gyrsiau hyfforddi gyda'r nod o wella eu sgiliau a chefnogi eu datblygiad proffesiynol. Yn nodedig, ni oedd y sefydliad cyntaf yng Nghymru i ddatblygu, achredu a chyflwyno cymhwyster Deall Niwed sy'n gysylltiedig â

Gamblo. Mae cyflawniadau allweddol eraill yn cynnwys sicrhau dros 600 o archebion hyfforddi o fewn wythnos o ryddhau'r calendr hyfforddi staff a chynhyrchu ffilmiau gwybodaeth amlgyfrwng, gan alluogi staff i gael mynediad at adnoddau hanfodol yn ôl yr angen.

Mae ein gwasanaeth hyfforddiant allanol wedi profi cynnydd sylweddol mewn archebion, gan arwain at ystod ehangach o geisiadau hyfforddi ar draws amrywiaeth eang o bynciau a chleientiaid. Wrth edrych ymlaen at y flwyddyn nesaf, rydym yn rhagweld twf parhaus yn y maes hwn, a bydd ehangu'r gwasanaeth hwn yn ffocws allweddol yn ystod y misoedd nesaf.



# Cyrsiau Hyfforddiant Newydd

- Gofal Person Ganolog
- Deall ac Ymateb i Niwed Gamblo (Cwrs Achrededig)
- Rheoli Meddyginiaeth
- Asesu Risg i Bobl Fregus

## Cyrsiau Rheoli

- Rheoli Absenoldeb ar gyfer Rheolwyr
- Tribiwnlysoedd Cyflogaeth ar gyfer Rheolwyr

# Hyfforddiant Mewnol

**7,368 awr**  
ystafell ddsbarth  
wedi'u darparu

**2613**  
o gyrsiau  
e-ddysgu

**100%**  
o staff wedi mynegu  
bod eu hyfforddwr  
yn wybodus yn eu  
meysydd pwnc

# Hyfforddiant Allanol

Yn Adferiad, rydym yn falch o gynnig Rhaglen Datblygu Gweithlu sy'n rhoi mynediad i ystod o gyrsiau rhad ac am ddim, sydd wedi eu hariannu'n llawn gan Fwrdd Cynllunio Camddefnydd Sylweddau Ardal Gogledd Cymru a'i bartneriaid. Darperir y cysiau gan hyfforddwyr Adferiad, rhai ohonynt wedi'u hachredu. Mae'r cyrsiau i gyd yn rhad ac am ddim i bob sefydliad ar draws chwe sir Gogledd Cymru. Wrth edrych ymlaen, mae'n gyffrous ein bod yn ehangu ein darpariaeth hyfforddi ar draws Gogledd Cymru ac yn croesawu cyfleoedd i weithio ochr yn ochr gyda llawer mwy o sefydliadau.

## Adborth

*"Roeddwn i wrth fy modd â sut roedd yr hyfforddwr yn defnyddio enghreifftiau bywyd go iawn – roedd yn gwneud y wybodaeth a roddwyd, yn fwy real fyth i mi!"*

*"Roedd yn ddiddorol iawn clywed profiadau personol pawb ar iechyd meddwl a byddaf yn defnyddio'r hyn rwyf wedi'i ddysgu o'r cwrs i helpu'r bobl rwy'n eu cefnogi"*

*"Roeddwn i wrth fy modd â pa mor rhyngweithiol oedd yr hyfforddiant. Fel arfer, nid wyf yn hoffi hyfforddiant ar-lein, ond roedd hyn yn wych."*

*"Mae'r hyfforddwr yn wybodus iawn ac yn tynnu o brofiad proffesiynol i gynorthwyo eglurder. Rwyf hefyd yn hoffi sut mae pawb yn cael eu hannog i rannu drwy gydol y cwrs. Roedd gan yr hyfforddwr ymarweddiad cynnes a oedd yn darparu awyrgylch tawel a chadarnhaol a oedd yn tynnu'r pwysau oddi arnom a oedd yn annog ymgysylltu."*

# Ein Gwirfoddolwyr

Mae gwirfoddolwyr yn chwarae rôl hanfodol o fewn Adferiad, gan gyfrannu'n sylweddol i'n gwasanaethau, i'n cleientiaid a'n staff. Maent yn gweithredu fel aelodau gwerthfawr o'n tîm, yn ein cynrychioli ac yn eirioli dros bŵer trawsnewidiol gwirfoddoli. Mae Gwirfoddolwyr yn helpu i wella y gwasanaethau y mae ein cleientiaid yn cyrchu yn sylweddol, yn ogystal â lleddfu llwyth gwaith ein staff.

## Ond beth sy'n gwneud ein gwirfoddolwyr ni'n arbennig yw eu persbectif unigryw.

Mae gan lawer o'n gwirfoddolwyr brofiad personol o ddefnydd sylweddau a heriau iechyd meddwl, sy'n eu galluogi i sefydlu cysylltiadau dwfn gyda'n defnyddwyr gwasanaeth. Yn ogystal, mae ein gwirfoddolwyr yn profi ymdeimlad o gyflawniad wrth iddynt gael effaith positif ar eraill, sy'n gwella eu llesiant eu hunain.

## Mae'r diddordeb mewn gwirfoddoli wedi cynyddu'n fawr eleni, a'r rhifau'n brawf o hynny:

- Dros y flwyddyn ddiwethaf, helpodd 100 o wirfoddolwyr i gefnogi ein gwasanaethau.
- Fe helpodd y gwirfoddolwyr hyn i gefnogi 32 o'n gwasanaethau ar draws Cymru a Swydd Gaerhirfryn.
- Ar hyn o bryd mae gennym 111 o wirfoddolwyr gweithgar a 35 o wirfoddolwyr yn mynd ati i gysgodi aelodau staff i ddysgu mwy am gwaith gwych rydym ni'n ei wneud.

Mae gwirfoddoli cymheiriaid yn ffordd sylweddol rydym ni yn cefnogi ein cleientiaid. Mae'n cynnwys unigolion sydd â phrofiad personol yn eu taith adfer eu hunain yn gwirfoddoli i helpu eraill. Mae'r dull hwn yn foddhaol a grymusol iawn i'r gwirfoddolwyr a'r rhai hynny maent yn eu cefnogi. Mae llawer o'n gwirfoddolwyr cymheiriaid wedi mynd ymlaen i sicrhau swyddi yn ein sefydliad neu gyda grwpiau eraill.

“ Rydw i'n mwynhau gwirfoddoli'n fawr, gan fy mod yn fam a gwraig llawn amser mae'n fy nghael allan o'r tŷ ac i amgylchedd gwahanol. Rwy'n hoffi meddwl y gallaf wneud hyd yn oed wahaniaeth bach i fywyd rhywun arall. ”

“ I mi, mae gwirfoddoli yn ymwneud â gwneud gwahaniaeth, boed hynny yn fawr neu'n fach, gwybod bod newid wedi'i wneud yw'r cyfan sy'n bwysig. ”

“ Mae gwirfoddoli gydag Adferiad yn rhoi llawer o foddhad. Mae'n caniatáu i mi ddatblygu sgiliau y gallaf eu defnyddio yn fy ngyrfa ochr yn ochr â theimlad o foddhad o wybod fy mod yn gwneud gwahaniaeth yn fy nghymuned. Mae'r ffaith fy mod i'n gallu gwneud hyn gyda grŵp o wirfoddolwyr tebyg yn fonws ychwanegol! ”

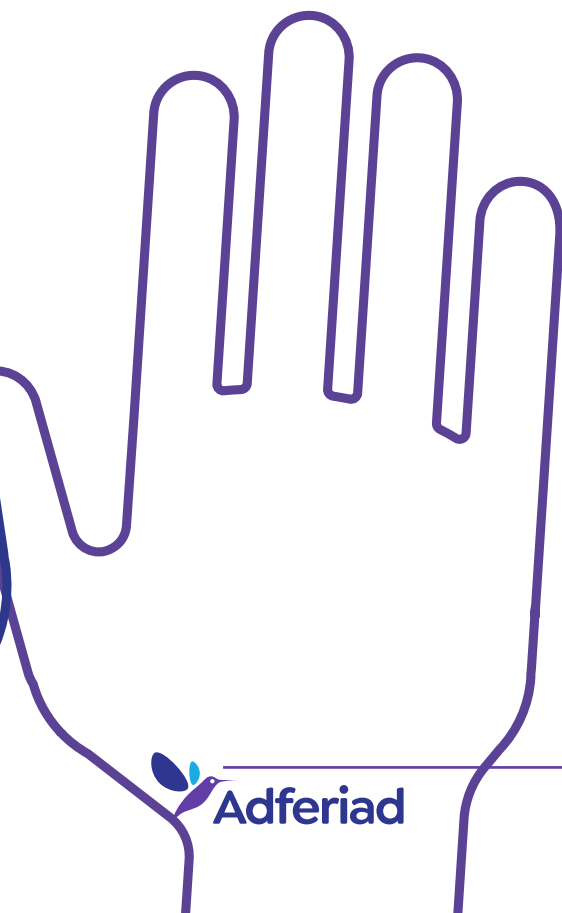
“ Mae gwirfoddoli yn rhoi ymdeimlad o bwrpas, cysylltiad, a'r cyfle i mi wneud gwahaniaeth go iawn i fywydau pobl eraill. ”

## Lleoliadau

Mae Adferiad yn ymfalchïo mewn cynnal myfyrwyr o brifysgolion, colegau, a sefydliadau hyfforddi ar gyfer eu lleoliadau ac rydym yn deall gwerth cyfuno profiad ymarferol â dysgu damcaniaethol.

Daw ein myfyrwyr o bob rhan o Gymru a Gogledd Lloegr, gan ennill profiad gwerthfawr mewn amrywiaeth o rolau sy'n ategu eu hastudiaethau. Mae rhai myfyrwyr yn dewis parhau i wirfoddoli gyda ni ar ôl i'w lleoliad dod i ben.

Ar hyn o bryd, mae gennym 10 o fyfyrwyr gyda ni, ac mae eraill yn paratoi ac yn gwneud cais am lleoliadau yn ystod y flwyddyn sydd i ddod.



# Ein Ymchwil

Yn Adferiad, mae ymchwil yn fwy na gweithgaredd; mae'n gonglfaen i'n cenhadaeth i wella bywydau. Mae ein cyfranogiad mewn prosiectau sy'n torri tir newydd a'n partneriaethau gyda phrifysgolion blaengar yn dangos ein hymrwymiad i hybu dealltwriaeth a thriniaeth iechyd meddwl. Mae'r cydweithrediadau hyn yn ein galluogi i gyfrannu tuag at ac i elwa o ymchwil blaengar, gan sicrhau bod ein gwasanaethau'n cael eu hysbysu gan y mewnwelediadau gyddonol diweddaraf.

Mae ein gweithgareddau ymchwil yn rhoi mewnwelediadau sy'n seiliedig ar dystiolaeth sy'n siapio ein hymagwedd a'n gwasanaethau'n uniongyrchol. Trwy ymgysylltu mewn grwpiau ffocws, arolygon, ac ymgynghoriaethau, rydym yn sicrhau bod lleisiau ein defnyddwyr gwasanaeth, staff, a rhanddeiliaid yn greiddiol i'n gwaith. Mae'r ymagwedd yma a arweinir gan ymchwil yn ein galluogi i ddatblygu ymyrraethau mwy effeithiol, wedi'u teilwra, ac i eirioli am newidiadau polisi'n seiliedig ar dystiolaeth gadarn.

Trwy gyflwyniadau cynhadledd, cyhoeddiadau academiaidd, ac ymgysylltiadau gyda'r cyfryngau, rydym nid yn unig yn rhannu ein canfyddiadau ond hefyd yn cyfrannu i'r drafodaeth ehangach am iechyd meddwl. Mae'r ymrwymiad hwn i ymchwil ac arloesiad sy'n seiliedig ar dystiolaeth yn lleoli Adferiad fel arweinydd yn y maes, sy'n gyrru arloesedd ac yn gwella deilliannau ar gyfer y rhai rydym yn eu gwasanaethu.

## Ymchwil gyda Phartneriaid Allanol

Yn 2023, dechreuodd Adferiad gymryd rhan mewn prosiect iechyd meddwl sy'n torri tir newydd werth £4.3 miliwn. Mae'r Bipolar, Schizophrenia and Psychosis Research Initiative of the Brain and Genomics Hub (B-SPRINT) yn dod â rhwydwaith rhyngddisgyblaethol o ymchwilwyr mwyaf blaengar y byd o brifysgolion Caerdydd, Caerfaddon, Bryste, Exeter ac Abertawe, gydag Adferiad, Bipolar UK, a phobl sydd â phrofiad byw, i gyflymu'r ymchwil a thriniaethau effeithiol i wella bywydau pobl sydd â chyflyrau iechyd meddwl difrifol.

Hefyd yn 2023, partnerodd Adferiad ar astudiaeth ymchwil cyffrous a arweinir gan ymchwilwyr ym Mhrifysgolion Abertawe, Deampton a Trent Nottingham. Archwiliodd yr astudiaeth bryderon staff a defnyddwyr gwasanaeth Adferiad ynghylch y defnydd o gelfi AI mewn lleoliadau gofal iechyd meddwl.

Yn dilyn yr astudiaeth, cyflwynwyd ein canfyddiadau yng Nghynhadledd Gwe ACM 2024.

Cyflwynom hefyd ein canfyddiadau ymchwil yng Nghynhadledd Blynyddol y Socio-Legal Studies Association (SLSA) ym Mhortsmouth ym mis Mawrth 2024.





## Ymgynghoriadau

Ym mis Mawrth 2024, gwnaethom gais ar gyfer Cam 2 o'r cais grant "People & Places" i sicrhau grant o £500,000 o Gronfa Gymunedol y Loteri Cenedlaethol i ddatblygu prosiect lleihau stigma wedi'i ysbrydoli gan ein hymgyrch yn 2022, 'Dynol o Hyd'. Roedd y gwaith hwn yn cynnwys cydlynu ymchwil i gefnogi ein gwaith (yn cynnwys grwpiau ffocws gyda staff a defnyddwyr gwasanaeth) i sicrhau cyd-gynhyrchiad yn nyluniad a datblygiad y prosiect.

Ym mis Ebrill 2024, cychwynom ar waith ymgynghorol i gefnogi ein cais am brosiect 3 mlynedd i gyn-filwyr sydd i ddod, sydd werth £900,000. Golygai hyn gyfarfod gydag amrywiaeth o randdeiliaid, yn cynnwys cyn-filwyr ac aelodau o'u teuluoedd, penaethiaid sefydliadau cyn-filwyr, ac arbenigwyr academiaidd, i gasglu mewnwelediadau pwysig i anghenion cyn-filwyr a'u teuluoedd ar draws Cymru. Roedd y broses ymgynghorol hon yn hanfodol i hysbysu ein cynllun strategol ar gyfer darparu cefnogaeth effeithiol, amserol drwy gydol y prosiect a datgelodd ein hymgyngoriaeth nifer o ganfyddiadau allweddol fydd yn siapio ac yn arwain ein ffocws wrth symud ymlaen.

## Erthyglau

Ym mis Chwefror 2024, cyhoeddassom erthygl yn y Western Mail o dan y teitl 'Integration of AI in healthcare demands a nuanced approach'.

Cawsom hefyd 2 erthygl wedi eu cyhoeddi yn E-Fwletin Rhwydwaith Iechyd Cyhoeddus Cymru:

- Rhifyn Gorffennaf 2023 – 'Adferiad's Time to Take Control Summer Campaign'
- Rhifyn Medi 2023 – 'Cyfle Cymru: Unlocking opportunities for a healthy working Wales'

## Arolygon

Wedi'u dylunio i'n helpu i gael mewnwelediadau i brofiadau ein defnyddwyr gwasanaeth, eu gofalwyr, ein staff, ar cyhoedd yn ehangach yng Nghymru

- Arolwg Adborth Cleientiaid a Gofalwyr 2023
- Arolwg Staff 2023
- Arolwg Adborth Profiad Gofalwyr 2023
- Arolwg Ymgyrch – Mae'n Amser i Gymryd y Llyw

## Cyflwyniadau

Ym mis Tachwedd 2023, cyflwynasom ganfyddiadau ein hymgyrch 'Mae'n Amser i Gymryd y Llyw' yn y Grŵp Iechyd Meddwl Trawsbleidiol yn y Senedd a arweinwyd gan Ken Skates AS, Cadeirydd ac Ysgrifennydd y Cabinet dros yr Economi, Trafnidiaeth a Gogledd Cymru.

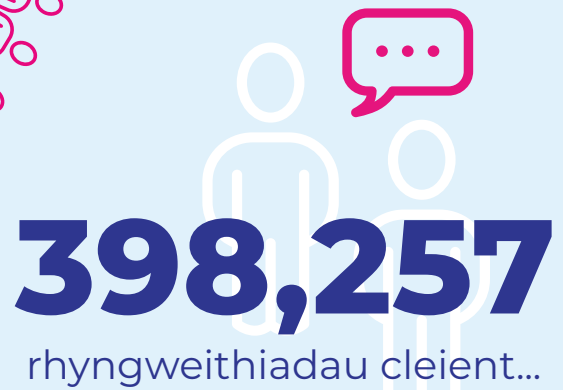
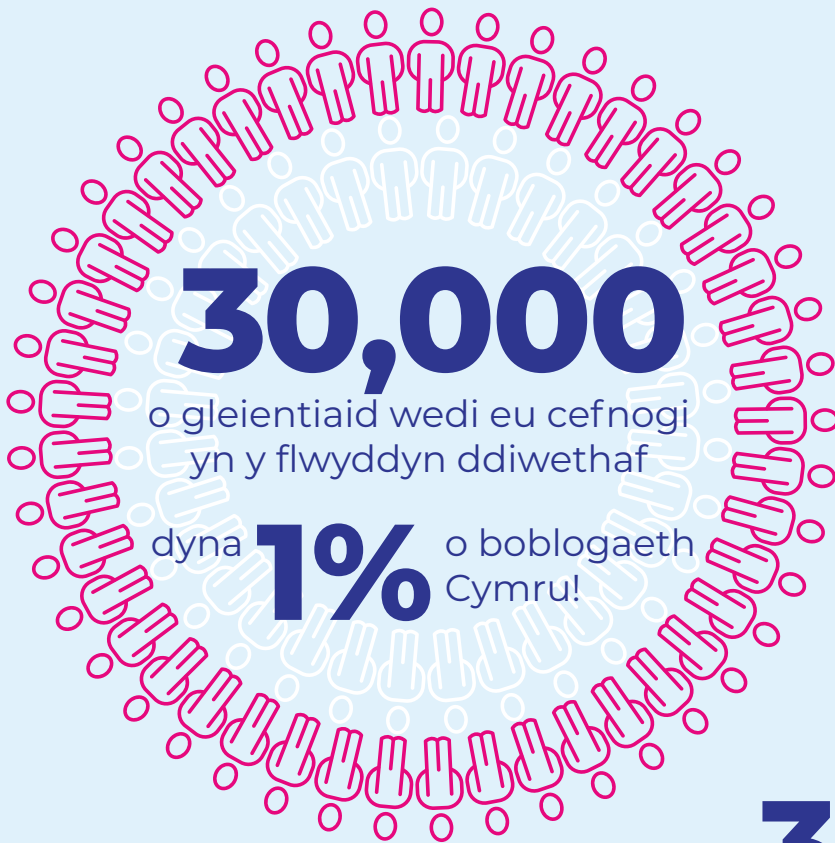
## Cynadleddau

- Cynhadledd SLSA, Portsmouth, Mawrth 2024 (yn y llun isod)



O'r chwith: Chloe Harrison, Adferiad; Dr Caroline Jones, Prifysgol Abertawe; Rose Worley, Prifysgol Abertawe; Dr James Thornton, Prifysgol Trent Notingham.

# The year in numbers.



...neu un  
rhyngweithiad pob



Cyllid wedi ei sicrhau ar gyfer

**29**

cytundeb newydd...



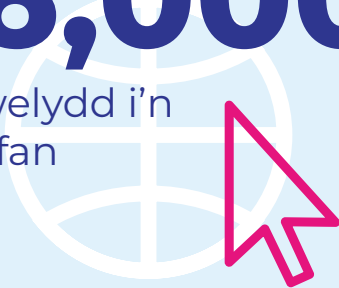
...werth cyfanswm o

**£3,090,658**



**16,000**

ymwelydd i'n gwefan



**122,000**

ymweliad i'n proffil X



**29,000**

o ddilynwyr ar draws y cyfryngau cymdeithasol



**772,000**

o bobl wedi eu cyrraedd drwy ein tudalennau cyfryngau cymdeithasol



# Datblygiadau Gwasanaeth Newydd

Yn 2023/24, rydym wedi cael blwyddyn anhygoel o dwf a llwyddiant, diolch i ymddiriedaeth a chefnogaeth y cymunedau rydym yn eu gwasanaethu. Gyda 29 o gontractau wedi eu sicrhau, i gyfanswm o £3,090,658, rydym wedi gallu cadw ac ehangu ein gwasanaethau, gan wneud gwahaniaeth go iawn i fywydau pobl ar draws Cymru. Ein nod bob amser yw i gyrraedd y rhai hynny sydd ein hangen fwyaf, ac mae'r flwyddyn hon wedi bod am adeiladu ar yr ymrwymiad hwnnw.

## Lansio Gwasanaethau Newydd

### Noddfeydd Argyfwng

Mae cefnogi pobl sydd mewn argyfwng neu mewn perygl o argyfwng wastad wedi bod yn flaenoriaeth, ac eleni rydym wedi lansio Noddfa Plant a Phobl Ifanc yn Llansamlet, Abertawe. Mae'n agored 24/7 ac yn darparu amgylchedd diogel, meithringar wedi ei ddylunio i ddiwallu anghenion penodol plant a phobl ifanc. Ynghyd â hyn rydym wedi cyflwyno Gwasanaeth Noddfa mewn Argyfwng i Oedolion yng Nghaerfyrddin, sy'n cynnig cefnogaeth rhwng 5pm – 2am rhwng dydd iau i ddydd Sadwrn bob wythnos.

### Tai

Daeth llwyddiant allweddol eleni wrth sicrhau'r gontract ar gyfer y Gefnogaeth Allgymorth Tenantiaeth ym Merthyr. Mae'r prosiect hwn yn cynnwys cefnogaeth ar gyfer unigolion i gynnal eu tenantiaeth ac i fyw'n annibynnol, yn cynnwys unigolion sy'n byw gyda heriau iechyd meddwl.

### Iechyd Meddwl

Gwnaethom sicrhau tri allan o'r pum lot oedd ar gael o gyllid Iechyd Meddwl Ataliol Cyngor Sir Gâr. Mae'r cyllid hwn yn ein galluogi i barhau i ddarparu cefnogaeth ymyrraeth gynnar hanfodol ar gyfer iechyd meddwl pobl ar draws y sir.

### Gamblo

Bu cam mawr ymlaen eleni gyda'n rhaglen newydd â'r pwrpas o godi ymwybyddiaeth a darparu cefnogaeth i fenywod a effeithir gan heriau'n ymwneud â gamblo. Mae'r gontract yma'n arwydd o wasanaeth hanfodol i fenywod ar draws Cymru, sy'n sicrhau eu bod yn ymwybodol o'r ffyrdd penodol y gallai menywod fod yn cael problemau gyda gamblo, ac yn gallu cael mynediad i'r cymorth maent ei angen neu y gallai rhywun maent yn ei adnabod fod ei angen.

### Gofalwyr

Yn olaf, roeddem yn llwyddiannus gyda'n cais am grant i'r Ymddiriedaeth Gofalwyr i gefnogi gofalwyr ar draws Cymru. Trwy hyn, rydym yn gweinyddu cyfleoedd am seibiannau byr a grantiau i ofalwyr pobl sydd â phroblemau iechyd meddwl, gan gynnig seibiant sydd wir ei angen i'r rhai sy'n darparu gofal amhrisiadwy.

**Mae pob un o'r llwyddiannau hyn yn cynrychioli mwy na chontract; maent yn adlewyrchu ein hymroddiad i gefnogi pobl yng Nghymru. Boed yn darparu cefnogaeth iechyd meddwl, cymorth tai, neu ymyrraeth mewn argyfwng, rydym wastad yn esblygu i ddiwallu anghenion y cymunedau rydym yn eu gwasanaethu.**



# Cadw'r Gwasanaethau Presennol:

---

## Defnydd Sylweddau

Roeddem wrth ein bodd gyda'n llwyddiant o ran parhau i gefnogi'r gwasanaeth Caniad, gan rymuso unigolion sydd am i'w lleisiau gael eu clywed ac i siapio gwasanaethau defnydd sylweddau ar draws Gogledd Cymru. Mae'n ymwneud â chreu gofod i bobl ddylanwadu i wneud newid gwirioneddol yn eu gofal eu hunain a'r gymuned ehangach.

## Cyn-filwyr

Buom yn llwyddiannus wrth sicrhau cyllid gan yr Armed Forces Covenant Trust i barhau fel y Partner Strategol Cymreig ar gyfer y rhaglen "Veterans' Places, Pathways and People" i gydlynu grwpiau, sefydliadau a chyllid i gyn-filwyr yng Nghymru.

## Iechyd Meddwl

Buom yn llwyddiannus hefyd gyda thendrau i ddarparu cyfleoedd dydd, gweithgareddau llesiant cymunedol, a prosiectau cynhwysiant cymdeithasol diolch i gyllid gan Fwrdd Iechyd Prifysgol Hywel Dda. Mae hyn yn ymgorffori llawer o'n gwasanaethau presennol megis ein gwasanaethau dydd yn Sir Gâr, Clybiau Cymdeithasol Aberystwyth, Menter Adnoddau Dinbych-y-Pysgod a.y.y.b.

# Ehangu Gwasanaethau:

---

Fe wnaethom ehangu ymhellach ein gwasanaeth cwnsela CAMFA i gefnogi plant a phobl ifanc 14+ oed yng Ngogledd Cymru, gan gynnig cyfuniad o Gwnsela a Therapi Gwybyddol Ymddygiadol ('CBT') iddynt hwy a'u teuluoedd. Rydym hefyd yn falch i fod yn gweithio gyda Bwrdd Iechyd Prifysgol Betsi Cadwaladr, gan ddarparu gwasanaethau cwnsela ar gyfer y rhai hynny sydd ar restrau aros 'CAMHS'. Roeddem hefyd yn llwyddiannus gyda'n cais i ddarparu goruchwyliaeth cwnsela i gwnselwyr presennol yn Wrecsam.

Trwy geisiadau fframwaith llwyddiannus, rydym wedi ehangu ein gwasanaethau cwnsela yn Rhondda Cynon Taf a Chyngor Sir Wrecsam. Mae'n partneriaeth gyda'r Rhyl City Strategy yn parhau i fod yn gryf, a cawsom ein hychwanegu i'r Fframwaith Cefnogaeth Mewn Gwaith, gan ddarparu cwnsela i unigolion wrth iddynt symud i mewn i neu i gynnal eu cyflogaeth.

# Uchelbwyntiau ein Gwasnaethau

## Rhaglenni Cyflogaeth – Cyfle Cymru

Mae Adferiad yn parhau i arwain ar ddarpariaeth y 'Gwasanaeth Allan o Waith' graddfa fawr a ariennir gan Lywodraeth Cymru ar draws y pum ardal lot ledled Cymru ac yn darparu'r rhaglen Cyfle Cymru'n uniongyrchol yng Ngogledd Cymru, gyda Kaleidoscope ym Mhowys, gyda Barod a Kaleidoscope yng Nghaerdydd a Bro Morgannwg, a chyda Barod ym Mae Abertawe a Dyfed. Mae'n parhau i fod y gwasanaeth mwyaf mae Adferiad erioed wedi ei ddarparu – o ran gwerth ac o ran gwasgariad daearyddol.

Mae Gwasanaeth Allan o Waith Llywodraeth Cymru'n ariannu rhaglen sy'n adeiladu ar ein llwyddiant sylweddol wrth ddarparu ymyrraethau mentora cymheiriaid effeithiol. Trwy fentora, hyfforddiant, cefnogaeth i gyflogaeth a gwirfoddoli, anelai Cyfle Cymru i helpu pobl sydd â phrofiad o gamddefnyddio sylweddau ac anawsterau iechyd meddwl i gael i mewn i neu yn agosach i waith.

O ddechrau'r prosiect ym mis Hydref 2022 i'r 31ain Mawrth, 2024, mae Cyfle Cymru wedi denu mwy na 4,200 cofrestrriad ar draws y pum ardal lot. Mae 65,986 awr o gefnogaeth wedi eu darparu, bron i 5,000 o gymwysterau gydag achrediad neu heb achrediad wedi eu hennill ers i'r rhaglen ddechrau, a 250 o bobl wedi eu cefnogi i mewn i gyflogaeth, gyda 733 yn derbyn profiad gwaith neu wirfoddoli a 1,616 o bobl yn derbyn cefnogaeth ar gyfer anghenion sy'n cyd-ddigwydd.

## Tai

Yn ystod 2023-24 mae Adferiad wedi darparu 25 prosiect wedi eu hariannu gan gontractau y Grant Cymorth Tai (GCT). Mae'r contractau ar draws 10 Awdurdod Lleol: Wrecsam, Sir Y Fflint, Sir Ddinbych, Conwy, Gwynedd, Ceredigion, Sir Benfro, Sir Gâr, Merthyr Tudfil a Chastell-nedd Port Talbot.

Rydym hefyd yn darparu cefnogaeth ar gyfer prosiectau Llety â Chefnogaeth megis Llety â Chefnogaeth Wrecsam a ddarperir ar draws pum tŷ ac un fflat clwstwr, sy'n cefnogi hyd at 20 preswlydd.

Bu Adferiad yn llwyddiannus wrth dendro am brosiect newydd sydd i gychwyn ar 1af Ebrill 2024; Gwasanaethau Cefnogaeth Lle Bo'r Angen (gyda Iechyd Meddwl Gwasgaredig), bydd y prosiect yn cael ei adnabod fel Gwasanaeth Allgymorth Tenantiaeth Merthyr Tudfil. Daeth dau gontract gwasanaethau GCT i ben yn 2023-24.

## Trais yn Erbyn Menywod, Cam-drin Domestig a Thrais Rhywiol

Roedd Adferiad Recovery yn llwyddiannus yn ystod 2023/24 wrth ennill cyllid cyfalaf gan Swyddfa Comisiynydd yr Heddlu a Throseddu a Llywodraeth Cymru i brynu ac atgyweirio eiddo tair llofft ar gyfer cefnogi unigolyn a theulu sydd wedi eu heffeithio gan drais yn erbyn menywod, cam-drin domestig a thrais rhywiol. Dyma'r drydedd flwyddyn i ni dderbyn cyllid o'r fath.

## Gwasanaethau Pobl Ifanc

Mae Adferiad yn darparu ystod cynhwysfawr o wasanaethau ar gyfer unigolion ifanc sy'n wynebu heriau'n ymwneud â iechyd meddwl, defnydd sylweddau, a chyfiawnder troseddol ar draws Cymru. Mae ein gwasanaethau Defnydd Sylweddau i Bobl Ifanc wedi cefnogi 150 o bobl ifanc ym Mhowys, a'n gwasanaeth SWITCH yng Nghastell-nedd Port Talbot wedi cefnogi 355 cleient ac wedi derbyn 108 atgyfeiriad ar gyfer pobl sydd mewn perygl o brofi materion defnydd sylweddau. Hefyd, mae ein gwasanaethau Ymyrraeth Gynnar mewn Seicosis yn darparu cefnogaeth hanfodol i bobl ifanc a'u brodyr/chwiorydd yn ystod beth all fod yn amser brawychus i'r teulu cyfan. Yn 2023/24, cefnogodd y tîm 96 o bobl ifanc drwy'r gwasanaeth hwn.

Mae ein llety Plant a Phobl Ifanc 24/7 yn Merthyr Tudfil yn cynnwys pum fflat hunan-gynhwysol, gan ddarparu cefnogaeth i bobl ifanc sy'n gadael gofal a'r rhai hynny sydd angen cefnogaeth lefel-is. Eleni, mae'r tîm wedi cefnogi wyth person ifanc yn llwyddiannus yn eu siwrnai tuag at fyw'n annibynnol.

Trwy ein partneriaeth gyda Mental Health UK, rydym wedi darparu 306 sesiwn cefnogaeth drwy ein rhaglen Bloom a Eich Gwydnwch i blant a phobl ifanc mewn nifer o leoliadau, yn cynnwys ysgolion, colegau, CAMHS, llwybrau rhagoriaeth chwaraeon a grwpiau cymunedol.

Buom hefyd yn llwyddiannus wrth ehangu ein gwasanaeth cwnsela CAMFA i blant a phobl ifanc 14+ oed yng Ngogledd Cymru – gwasanaeth i'w groesawu ac y mae mawr ei angen sy'n darparu Cwnsela a CBT i bobl ifanc a'u teulu/gofalwyr.

Mae gennym gontract newydd gyda Bwrdd Iechyd Prifysgol Betsi Cadwaladr, yn darparu Cwnsela ar gyfer rhai ar restrau aros CAMHS.

## Noddfeydd Argyfwng

Mae Adferiad yn parhau i chwarae rhan hollbwysig i gefnogi iechyd meddwl oedolion drwy ei Wasanaethau Noddfa ar draws Ceredigion, Abertawe, Castell-nedd Port Talbot a Sir Gâr. Mae'r gwasanaethau hyn wedi dod yn adnoddau hanfodol i unigolion sy'n profi argyfyngau iechyd meddwl. Yn ystod y cyfnod adrodd 2023/24, mae Gwasanaethau Noddfa Adferiad wedi arddangos cyrhaeddiad ac effaith sylweddol: Derbyniwyd cyfanswm o 1,826 atgyfeiriad, mae staff wedi cynnal 1,558 galwad cefnogaeth, sydd yn hollbwysig i ddarparu cefnogaeth emosiynol, ac arweiniad i'r rhai mewn angen. I unigolion sy'n profi argyfyngau aciwt, mae angen rhyngweithio uniongyrchol yn aml, ac mae Adferiad wedi darparu cefnogaeth wyneb yn wyneb i 438 cleient gan weithredu fel rhaff achub i lawer, gan gynnig cysur a chynghor ymarferol yn ystod adegau o drallod.

Yn 2023, llwyddodd Adferiad i sicrhau'r gontract i sefydlu Noddfa Plant a Phobl Ifanc yn Llansamlet, Abertawe. Mae'r cyfleuster hwn yn cynnig amgylchedd diogel a chefnogol wedi'i ddylunio'n benodol i ddiwallu anghenion plant a phobl ifanc. Mae'r gwasanaeth yn darparu cefnogaeth meddyliol ac emosiynol i unigolion sy'n wynebu heriau amrywiol, gyda llwybr atgyfeirio uniongyrchol drwy'r Tîm Argyfwng CAMHS.

# Uchelbwyntiau ein Gwasnaethau

## Gwasanaethau Cleifion Mewnol a Phreswyl

Mae Hafan Wen – ein canolfan dadwenwyno a thriniaeth sydd wedi ei hadeiladu'n bwrpasol – wedi ei lleoli ar gampws Ysbyty Maelor Wrecsam ac yn darparu gwasanaethau ar gyfer cleifion o ogledd Cymru drwy gytundeb tymor hir gyda Bwrdd Iechyd Prifysgol Betsi Cadwaladr. Mae Hafan Wen, fel uned arbenigol gyda rheolaeth feddygol, hefyd yn darparu cefnogaeth dwysedd uchel i gleifion o ar draws y Deyrnas Unedig a thu hwnt. Mae pryderon sylweddol ynghylch cyflwr yr adeilad yn Hafan Wen, ac mae trafodaethau'n parhau gyda Bwrdd Iechyd Prifysgol Betsi Cadwaladr o gwmpas comisiynu Hafan Wen yn y dyfodol gyda nifer o opsiynau'n cael eu harchwilio.

Mae Parkland Place, Swydd Gaerhirfryn – ein canolfan dadwenwyno a thriniaeth mewn gerddi hardd yn Chorley yn parhau i ddarparu cefnogaeth o ansawdd uchel a gwnaethom ailddatblygu'r safle hwn yn 2022/23 i ddarparu capasiti uwch, wedi i ni lwyddo gyda nifer o dendrau i ddarparu gofal i gleifion mewnol ar gyfer awdurdodau ar draws Lloegr. Mae'r gwasanaeth hwn nawr yn cynnig 23 ystafell o safon uchel iawn o lety a gofal ac wedi gweld heriau deiliadaeth yn gwella yn 2023/24.

Yn bresennol, mae Parkland Place Gogledd Cymru'n derbyn cleientiaid preifat a statudol i'w hadsefydlu. Rydym yn y broses o ddatblygu'r safle hwn i gynnwys cyfleuster campfa newydd, a nifer o newidiadau cynnil i ystafelloedd megis peiriannau coffi a.y.y.b. Mae gennym swyddog Marchnata a Chyfathrebu newydd yn gweithio, a rhan

o'u rôl yw i symud ymlaen gydag ymgyrch farchnata i ddenu mwy o gleientiaid i'r cyfleuster. Rydym yn parhau i ddatblygu y llwybr gamblo o Parkland Place Gogledd Cymru.

## Gwasanaethau Cyn-filwyr Adferiad – Newid Cam

Mae Newid Cam yn cynnig cefnogaeth effeithiol ar gyfer cyn-filwyr, eu teuluoedd a gofalwyr yng Nghymru. Yn ystod y cyfnod hwn, rydym wedi llwyddo i ddarparu ar bob prosiect/rhaglen yn ein portffolio presennol sy'n cynnwys GIG Cyn-filwyr Cymru (Bwrdd Iechyd Prifysgol Betsi Cadwaladr) ble rydym wedi ymestyn ein contract bresennol hyd at Mawrth 2025; y rhaglen "Tackling Isolation and Loneliness", "Veterans Places, Pathways and People" (V4P) ble rydym wedi symud yn llwyddiannus i gyfnod newydd o waith fydd, gobeithio, yn ymestyn y contract yma hyd at 2026; a'r rhaglen "Look Back to Move Forward" sy'n gwneud cynnydd da. Rydym hefyd wedi cadw ein Gwobr Aur ar gyfer y "Defence Employer Recognition Scheme" ac yn weithredol yn codi proffil Newid Cam i sicrhau ein bod mewn sefyllfa i dyfu'r gwasanaeth hwn ymhellach yn 2024/25.

## Gwasanaethau Therapiwtig

Cawsom ein hychwanegu'n llwyddiannus i fframweithiau i ddarparu cwnsela yn Rhondda Cynon Taf a goruchwyliaeth i Gwnselwyr yng Nghyngor Sir Wrecsam. Mae ein gwaith gyda'r Rhyl City Strategy yn parhau gan ein bod wedi ein hychwanegu'n llwyddiannus i'r Fframwaith Cefnogaeth Yn Y Gwaith newydd eleni i ddarparu Cwnsela i gleientiaid ar y prosiect hwn.



## Gofal yn y Cartref

Mae Adferiad wedi Cofrestru gydag Arolygiaeth Gofal Cymru (AGC) mewn chwe o'r saith Ardal Partneriaeth yng Nghymru; Gogledd Cymru, Gorllewin Cymru, Cwm Taf, Powys, Caerdydd a'r Fro a Gorllewin Morgannwg (mae'r cofrestriad hwn ynghwsg ar hyn o bryd). Mae Adferiad yn darparu ystod eang o Wasanaethau Cefnogaeth yn y Cartref, yn amrywio o Ofal yn y Cartref, Gofal yn y Cartref o fewn Cynllun Gofal Ychwanegol, a Gofal a Chefnogaeth Seibiant.

Yn Adroddiad Blynyddol (Arolygiaeth Gofal Cymru) Adferiad a gyflwynwyd ar gyfer holl Wasanaethau Cofrestredig Adferiad, roedd Cefnogaeth yn y Cartref wedi ei ddarparu ar gyfer 305 o unigolion yn ystod 2023-24.

Mae Adferiad yn darparu ystod o wasanaethau gofal yn y cartref ar draws Cymru, yn cynnwys gwasanaethau gofal lle bo'r angen, cefnogaeth mewn llety a rennir ac, yn fwy diweddar, datblygiad gwasanaethau gofal ychwanegol yn 2022/23. Yn ystod 2023/24, derbyniasom 72 atgyfeiriad a chefnogi 183 cleient gweithredol ar draws y gwasanaethau hyn, gan ddangos ein hymrwymiad parhaus i ddarparu gofal a chefnogaeth wedi eu teilwra i unigolion yn eu cartrefi a'u cymunedau eu hunain.

## Gwasanaethau Iechyd Meddwl

Mae gwasanaethau iechyd meddwl cymunedol Adferiad yn parhau i ehangu er gwaetha'r pryderon cyllid. Yn 2023/24, llwyddom i dendro i gadw ein gwasanaethau presennol gyda Bwrdd Iechyd Prifysgol Hywel Dda yn Sir Gâr, Sir Benfro a Cheredigion, o dan gontract 3+1 mlynedd newydd. Hefyd, sicrhaom 3 allan o 5 lot o fewn cyllid Iechyd Meddwl Ataliol Cyngor Sir Gâr, i gyfanswm o £137,000 yn flynyddol ar gyfer contractau 4+2 flynedd newydd. Mae'r llwyddiant hwn yn tanlinellu ein hymrwymiad i ddarparu cefnogaeth iechyd meddwl hanfodol ar draws y rhanbarthau hyn.

Mae Caniad Bwrdd Iechyd Prifysgol Caerdydd a'r Fro yn parhau i gydweithio gyda Bwrdd Iechyd Prifysgol Caerdydd a'r Fro, y Bwrdd Clinigol Iechyd Meddwl, a'r Gwasanaethau Iechyd Meddwl i gynyddu llais y rhai hynny sydd â phrofiad byw. Eleni, derbyniodd Caniad Bwrdd Iechyd Prifysgol Caerdydd a'r Fro 50 cais i ymgysylltu gan wasanaethau y Bwrdd Clinigol Iechyd Meddwl, gan alluogi 96 aelod i ddarparu mewnwelediadau gwerthfawr ac i gefnogi newidiadau positif mewn gwasanaethau iechyd meddwl. Mae Caniad Bwrdd Iechyd Prifysgol Caerdydd a'r Fro nawr yn rhan allweddol o Banel Profiad Byw Bwrdd Iechyd Prifysgol Caerdydd a'r Fro, sy'n sicrhau bod cyfleoedd i rannu profiadau byw yn ystyrlon ac yn fuddiol.

Yn ystod 2023/24, cefnogodd Adferiad 1,375 cleient gweithredol a derbyn dros 400 atgyfeiriad i mewn i'n gwasanaethau iechyd meddwl a llesiant ar draws Cymru.

# Uchelbwyntiau ein Gwasnaethau

## Gwasanaethau Teuluoedd a Gofalwyr

Mae Adferiad yn gweithredu 23 gwasanaeth i deuluoedd a gofalwyr ar draws Cymru ac wedi cefnogi 2,243 gofalwr yn ystod 2023/24. Mae ein gwasanaethau ar gyfer gofalwyr yn cynnwys Gwasanaethau Seibiant i Ofalwyr, Gwasanaethau Asesiadau Gofalwyr, Gwybodaeth, Cyngor ac Arweiniad, Newyddlenni Gofalwyr, Hyfforddiant, gwasanaeth wedi ei leoli'n yr ysbyty yn cynnwys Caffi Gofalwyr yng Ngwent, a Cynlluniau Cardiau Gofalwyr. Hefyd, gwnaethom sefydlu Fforwm Gofalwyr yn fewnol sy'n cyfarfod wyneb yn wyneb ddwywaith y flwyddyn i rannu arferion gorau a syniadau ar gyfer datblygu ein gwasanaethau gofalwyr.

Y llynedd, derbyniasom gyllid Amser i ddarparu grantiau seibiant i ofalwyr ar draws yr holl awdurdodau yr ydym yn darparu gwasanaethau ar eu cyfer. Mae'r cyllid hwn wedi atgyfnerthu gwytnwch y gofalwyr di-dâl yr ydym yn eu cefnogi'n sylweddol. Hyd yn hyn, rydym wedi prosesu 310 o geisiadau am seibiannau, yn cynnwys seibiannau spa, prydau bwyd allan, aelodaethau Ymddiriedolaeth Cenedlaethol, a gweithgareddau grŵp.

## Gwasanaethau Triniaeth:

Mae Adferiad yn parhau i gynnig ystod eang o gefnogaeth i unigolion yr effeithir yn negyddol ar eu bywydau gan ddefnydd sylweddau, yn strategol ac o fewn y gymuned. Gan weithio'n agos gyda'n partneriaid, rydym yn darparu gwasanaethau i'r rhai hynny sy'n 18 oed ac uwch, yn cynnwys model gofal lleihau niwed, gwasanaeth niwed cudd, rhaglen ymatal yn seiliedig ar y model Minnesota, a gwasanaeth cefnogi'r

teulu. Mae gweithrediad rhaglen lleihau niwed un i un gyflym yn ardal Castell-nedd Port Talbot wedi cynyddu ein capasiti yn sylweddol i ddelio â nifer fwy o atgyfeiriadau. Yn ystod 2023-2024, cefnogodd y gwasanaethau triniaeth ar draws Bae Abertawe dros 1,400 o unigolion yn uniongyrchol, gyda mwy na 1,300 o atgyfeiriadau.

## Gamblo Problemus

Mae Adferiad yn gweithio gyda phartneriaid academaidd i ddarparu'r prosiect 'Look Back to Move Forward', fydd yn datblygu asesiad llinell amser o gamblo, defnydd alcohol, a iechyd meddwl mewn cyn-filwyr sydd wedi trawsnewid yn ddiweddar. Bydd yn arwain i newidiadau ar draws y system mewn gwasanaethau cymorth a chefnogaeth ar gyfer cyn-filwyr gydag anghenion caethiwed cymhleth.

Mae'n gydweithrediad gyda Phrifysgol Anglia Ruskin, Prifysgol Abertawe, ac wedi ei gyllido drwy ddyfarniad Grant Trawsnewid o £300,000 o'r Armed Forces Covenant Fund Trust.

Mae ein Arweinydd Strategol Niwed sy'n Gysylltiedig â Gamblo yn darparu'r Ysgrifenyddiaeth ar gyfer y Grŵp Trawsbleidiol ar Gamblo yn y Senedd, ac wedi siarad mewn nifer o gynadleddau yn y Deyrnas Unedig ac Ewrop yn cadarnhau ymhellach safle Adferiad fel darparwr blaengar gwasanaethau. Rydym yn parhau i ddarparu'r Gwasanaeth Triniaeth Gamblo Cenedlaethol sydd wedi ei ymestyn yn seiliedig ar ddeilliannau'r prosiect.

## Gwasanaethau Cyfiawnder Troseddol

Mae Adferiad yn parhau i weithio yn y gofod heriol hwn drwy wasanaethau lleol megis Ty'n Rodyn a Tŷ Adferiad, gyda'r ddau'n llwyddiannus iawn. Mae'r prosiect Cylchoedd Cefnogaeth ac Atebolrwydd yn gweithio gyda rhai o'n cleientiaid mwyaf cymhleth ar draws Cymru ac yn cyflawni deilliannau gwyach, mae hefyd wedi ein galluogi i adeiladu rhwydwaith gryf o bartneriaid yn cynnwys y Weinyddiaeth Cyfiawnder, Heddlu, a Gwasanaeth Carchardai a Phrawf Ei Mawrhydi.

Mae ein gwasanaeth Dyfodol, sy'n gweithio yng ngharchardai statudol De Cymru, wedi cefnogi 9,437 o unigolion yn ystod 2023/24, wedi darparu 20,696 sesiwn cefnogaeth un i un a 258 sesiwn grŵp, oedd â 2,063 o gyfranogwyr ar draws pob sefydliad. Roedd y grwpiau'n cynnwys Adferiad SMART, Ymyrraethau Byr, Aciwbigo, Ysgogi i Gyflawni, a Grwpiau Cerdded 5km. Mae'r mentrau hyn yn tanlinellu ein hymrwymiad i gefnogi unigolion yn effeithiol o fewn y system cyfiawnder troseddol a mynd i'r afael â'u hanghenion cymhleth.

Parhaodd Gwasanaeth Oedolyn Priodol Adferiad i ddarparu yn ardaloedd Heddlu De Cymru, Dyfed Powys a Gwent. Yn ystod 2023/24 rydym wedi darparu gwasanaeth i gyfanswm o 3,334 oedolyn agored i niwed yn ystod cael eu cadw a'u cwestiynu gan yr heddlu, a darparu hyfforddiant i 60 unigolyn ar draws Cymru. Yn ystod y cyfnod hwn darparwyd 10 sgwrs allanol ar gyfer heddluoedd cysylltiedig fel cwrs hyfforddiant gloywi i Ringyll y Ddalfa yn ogystal â Swyddfa Comisiynydd yr Heddlu a Throseddu.

## Gwasanaethau Cenedlaethol

### Amser i Newid Cymru

Gwelodd 2023/24 unfed flwyddyn ar ddeg lawn gweithredu 'Amser i Newid Cymru', menter wedi'i anelu i leihau'r stigma a'r gwahaniaethu sy'n gysylltiedig â iechyd meddwl, wedi ei ddarparu mewn partneriaeth gyda Mind Cymru. Cyflawnodd y prosiect ei holl dargedau'n llwyddiannus ar gyfer pob piler a reolir gan yr Ymgysylltiad Cymunedol a Chyflogwr a oruchwylir gan Adferiad: 16 sefydliad newydd wedi addunedu gyda'r rhan fwyaf yn cyflogi pobl o'r ardaloedd mwyaf difreintiedig ac/neu sydd â chanran uchel o gyflogai Duon, Asiaidd a Lleafrifoedd Ethnig; darparwyd 28 sgwrs gwrth-stigma i 830 unigolyn gyda 525 sgwrs arall yn cymryd lle wrth stondinau arddangosfeydd; mae 34 Pencampwr newydd wedi eu hyfforddi yn cynnwys 47% o gymunedau Duon, Asiaidd a Lleafrifoedd Ethnig a 502 o staff wedi eu hyfforddi ym Mwrdd Iechyd Prifysgol Bae Abertawe i fynd i'r afael â stigma mewn lleoliadau gofal iechyd.

### Cyngor Iechyd Meddwl ac Arian

Mae'r Cyngor Iechyd Meddwl ac Arian yn parhau i ddarparu cyngor a chefnogaeth clir ac ymarferol i bobl sy'n profi materion yn ymwneud â iechyd meddwl ac arian. Roedd yr enillion i'n cleientiaid yn ystod y cyfnod hwn yn £1,005,971.16, a chefnogasom 325 cleient newydd yn ogystal a'r llwythi achosion parhaus.

## Ffocws ar Wasanaeth

# Noddfa Plant a Phobl Ifanc

Eleni, roeddem yn falch o fobileiddio Gwasanaeth Noddfa Plant a Phobl Ifanc Abertawe / Castell-nedd Port Talbot, gwasanaeth allan o oriau hanfodol sy'n ymroddedig i ddarparu cefnogaeth i bobl ifanc mewn argyfwng iechyd meddwl ar draws siroedd Abertawe a Chastell-nedd Port Talbot. Mae'r Noddfa'n cynnig amgylchedd diogel, croesawgar a chartrefol sydd wedi ei ddylunio i gefnogi rhai 12 i 18 oed sy'n wynebu anawsterau emosiynol a iechyd meddwl.

Mae'r gwasanaeth yn darparu cefnogaeth ymarferol a therapiwtig. Gyda lolfra, ardal fwyta, gofodau preifat ar gyfer cefnogaeth un i un, ac hyd yn oed cyfleusterau sylfaenol megis cawodydd a golchdy, mae'r Noddfa'n sicrhau y gall pobl ifanc ddad-ddwysáu o'u hargyfwng mewn amgylchedd diogel a thawelgar. O fewn y Noddfa Plant a Phobl Ifanc, anelwn i leihau'r risg o niwed, lleihau'r angen am dderbyniadau i'r ysbyty, a darparu llwybrau ar gyfer cefnogaeth tymor hirach drwy atgyfeiriadau i wasanaethau ychwanegol yn ôl yr angen.

### Diwallu Angen Cynyddol

Mae datblygiad y Noddfa'n deillio o'r gydnabyddiaeth feirniadol am yr angen am wasanaethau cefnogaeth iechyd meddwl ar gyfer pobl ifanc. Dros y blynyddoedd, mae argyfyngau iechyd meddwl ymhlith plant a'r glasod wedi cynyddu'n sylweddol, gydag effeithiau'r pandemig COVID-19 yn gwaethygu'r mater hwn ymhellach. Yn aml iawn nid oes gan bobl ifanc dewis ond i gyflwyno i adrannau brys lleol neu leoliadau ysbyty, a all fod yn llethol ac yn anaddas i'r rhai mewn trallod emosiynol.

Galluogodd ein partneriaeth gyda Gwasanaethau Iechyd Meddwl Plant a Phobl Ifanc ('CAMHS') Bwrdd Iechyd Prifysgol Bae Abertawe, a ariennir gan Lywodraeth Cymru, ni i greu gwasanaeth i osgoi derbyniadau sy'n blaenoriaethu ymyrraeth a chefnogaeth mewn gofod tawelgar ar unwaith.

### Ymagwedd Gyfannol i Gefnogaeth mewn Argyfwng

Mae'r gwasanaeth yn gweithredu ymagwedd tri cham: darparu cefnogaeth ar unwaith mewn lleoliad tawelgar, gan helpu pobl ifanc i archwilio'r ffactorau sydd wedi cyfrannu i'w trallod, a rhoi'r celfi a'r technegau iddynt i reoli heriau'r dyfodol. Boed hynny drwy weithgareddau llesiant, sesiynau grŵp, neu gefnogaeth gyfrinachol un i un, mae ein staff hyfforddedig wrth law i gynnig technegau sylfaenu ac i helpu pobl ifanc i adennill rheolaeth emosiynol. Anelai'r ymagwedd gyfannol yma i rymuso unigolion, gan roi'r gallu iddynt i reoli eu hemosiynau a'u hymddygiadau'n fwy effeithiol.



## Pobl Ifanc yn Greiddiol i'n Cynllun

O'r cychwyn, gwyddom ei fod yn hanfodol i gynnwys pobl ifanc yn natblygiad y Noddfa. O ddewis y cynllun lliwiau, i ddewis y dodrefn a'r dodrefn meddal, fe siapiodd mewnbyn y bobl ifanc yr amgylchedd cynnes a thawelgar rydym wedi ei greu. Roedd y nod yn syml: i wneud y gofod yn gyfforddus, yn dawelgar, ac yn hygyrch i bobl ifanc mewn argyfwng ac, yn ôl pob sôn, rydym wedi llwyddo. Gydag ardaloedd cymunol sy'n cynnwys ystafell gemau ac ystafell synhwyraidd, mae'r Noddfa'n darparu mwy na dim ond gofod ar gyfer ymyrraeth ar unwaith mewn argyfwng. Mae'n lle ble gall pobl ifanc ymlacio, ymgysylltu mewn gweithgareddau, a dechrau teimlo'n ddiogel eto. Mae'r adborth wedi bod yn hynod bositif, gan y bobl ifanc eu hunain a'u teuluoedd. Maent wedi canmol y gwasanaeth am gynnig nid yn unig ymyrraeth mewn argyfwng ond lle ble gall pobl ifanc archwilio eu hemosiynau a dysgu mecanweithiau ymdopi ar gyfer y dyfodol.

## Dyfodol Addawol

Rydym yn hynod falch o'r gwaith rydym wedi ei wneud mewn partneriaeth gyda 'CAMHS' i lansio'r gwasanaeth hwn sydd wir ei angen, gwasanaeth yr ydym yn credu fydd yn cael effaith parhaus ar fywydau pobl ifanc. Trwy ddarparu gofod diogel a chefnogol yn ystod cyfnodau o argyfwng, mae'r Noddfa'n helpu i lenwi bwlch critigol yn y gefnogaeth iechyd meddwl ar gyfer plant a phobl ifanc, gan sicrhau eu bod yn derbyn y gefnogaeth gywir ar yr amser cywir.

## Edrych Ymlaen

Wrth i ni symud ymlaen, rydym yn cynllunio i ehangu'r llwybrau mynediad, i sicrhau bod mwy o bobl ifanc yn gallu elwa o'r gwasanaeth hwn. Gyda materion iechyd meddwl yn parhau i gynyddu, bydd gwasanaethau megis y Noddfa'n chwarae rhan gynyddol bwysig wrth ddarparu'r gefnogaeth sydd ei hangen ar bobl ifanc i reoli eu llesiant meddyliol ac i osgoi cyrraedd y pwynt argyfwng.



YOUNG PEOPLE  
POBL IFANC

The  
Sanctuary  
y Noddfa

# Ein Hymgyrch

**mae'n  
amser i  
gymryd  
y llyw!**

## Ymgyrch Costau Byw Adferiad

Yn ystod Haf 2023, fe lansiodd Adferiad ei ymgyrch costau byw – 'Mae'n Amser i Gymryd y Llyw', oedd yn ymateb i'n rhanddeiliaid yn dweud wrthym mai blaenoriaeth iddynt yn 2023 oedd 'sut i oroesi'r argyfwng costau byw yn ddiogel ac mewn iechyd da'. Nod yr ymgyrch oedd i ddarparu cefnogaeth ymarferol a phersonol i bobl yn ystod yr argyfwng costau byw, a'u grymuso i gymryd rheolaeth o'u sefyllfa eu hunain, ac i ymgyrchu dros weithredu gan Lywodraeth y Deyrnas Unedig a Llywodraeth Cymru, Awdurdodau Lleol a'r GIG ac eraill i cefnogi ein grŵp cleientiaid. Trwy gydol yr ymgyrch, rydym wedi gweithio'n agos gyda'n partneriaid yn y Deyrnas Unedig a Chymru, Carers Wales a'r St Giles Trust, i sicrhau bod gofalwyr a theuluoedd yn cael eu cefnogi'n llawn. Buom yn ymgysylltu hefyd yn genedlaethol ac yn lleol gyda'r Adran Gwaith a Phensiynau, Dŵr Cymru, Unison ac Awdurdodau Lleol i hwyluso trafodaeth ac i wella eu dealltwriaeth a'u hymateb i anghenion cleientiaid.

Fe lansiodd ein hymgyrch gan Jane Hutt AS, y Gweinidog dros Gyfiawnder Cymdeithasol a'r Prif Chwip, a derbyniodd hefyd ymgyrch yr Haf ar y 10fed o Hydref yn y Senedd, ble cafodd ei chyflwyno

gyda'r adroddiad a chanfyddiadau'r ymgyrch. Dros yr Haf, daethom â'r ymgyrch i 29 o wahanol ddigwyddiadau, gyda mwy na 200 o staff a gwirfoddolwyr yn helpu ac yn cymryd rhan, yn cynnwys 10 aelod o'r Senedd hefyd yn mynychu. Siaradom gyda mwy na 1,000 o bobl am eu profiadau o'r argyfwng costau byw gan agor ein harolwg i'n holl aelodau, buddiolwyr, a'r cyhoedd ar draws Cymru i gasglu mewnwelediad i sut roedd yr argyfwng yn effeithio arnynt.

Darganfyddom fod bron i **80%** o bobl wedi adrodd bod eu costau byw wedi cynyddu'n fawr o'r 18 mis blaenorol, gydag **86%** yn datgan eu bod wedi cael trafferth i dalu biliau sylfaenol. Trwy gydol yr ymgyrch, pleidleiswyd dros ein gwasanaeth cyngor iechyd meddwl ac arian fel y cynnig gwasanaeth pwysicaf, gyda mwy nag **80%** o bobl yn datgan ei fod yn hynod bwysig.

**Cynhyrchwyd cynllun 10 pwynt ar y cyd rhwng Adferiad a'n buddiolwyr yn amlinellu ffyrdd allweddol y gallwn i gyd helpu i oroesi'r argyfwng costau byw:**

# Llywodraeth y Deyrnas Unedig

---

1. Sicrhau fod budd-daliadau ar gyfer pobl gydag anabledd neu salwch tymor hir yn codi gyda chwyddiant (mae chwyddiant yn llawer uwch i bobl sy'n byw mewn tloedi oherwydd bod costau tanwydd yn cynrychioli cyfran uwch na'r cyfartaledd o'u gwariant - felly mae angen ystyried hyn); hefyd, gweithredu proses asesu Taliad Annibyniaeth Personol (PIP) decach a mwy hygyrch sy'n cael cymorth i bobl yn gyflym.
2. Adfer y cynnydd o £20 ychwanegol wythnosol i'r Credyd Cynhwysol oedd mor ddefnyddiol pan roedd y pandemig Covid-19 ar ein anterth.
3. Gwella'r gefnogaeth ariannol i ofalwyr, gan gydnabod manteision cost gofalwyr yn gallu chwarae eu rhan wrth ddarparu cymorth.
4. Tymor hir: dechrau trafodaeth genedlaethol am ddyfodol budd-daliadau, gyda'r nod o wella bywydau pobl sydd mewn perygl ac yn dibynnu ar fudd-daliadau.
5. Cynyddu'r cymorth i'r rhai hynny sydd a phroblemau iechyd meddwl a chaethiwed sy'n barod i ddod yn weithredol yn economaidd - gwella cefnogaeth, hyfforddiant a chymhellion tra'n peidio rhoi pwysau ar y rhai hynny na allant weithio.

# Llywodraeth Cymru

---

6. Hyrwyddo ymhellach yr angen i sicrhau fod pawb sy'n defnyddio gwasanaethau iechyd meddwl eilaidd a Chynllun Gofal a Thriniaeth effeithiol yn ei le a bod y rhain yn cynnwys y deilliannau y gellir eu cyflawni a pha wasanaethau sydd i gael eu darparu, neu weithrediadau i'w gweithredu, o dan yr adran 'Cyllid ac Arian'.
7. Sicrhau fod pob oedolyn sydd mewn perygl a'u gofalwyr, a theuluoedd plant sydd mewn perygl â mynediad hawdd ac amserol i gyngor ac eiriolaeth mewn perthynas a rheoli arian a dyled.

# Y Sector Wirfoddol yng Nghymru

---

8. Blaenoriaethu cefnogaeth i bobl mewn perygl a effeithir fwyaf gan dlodi, yn cynnwys darparu cyngor a chefnogaeth neu hwyluso mynediad i gefnogaeth gan arbenigwyr.
9. Rhoi llais i bobl sydd mewn perygl er mwyn i'w hanghenion gael eu clywed gan Lywodraethau y Deyrnas Unedig a Chymru.

# Pob un ohonom

---

10. **Bod yn gymdogion da!** Gall helpu y rhai o'n cwmpas wneud gwahaniaeth mawr, boed hynny drwy gyfrannu i fanc bwyd neu helpu unigolyn neu deulu rydym yn eu hadnabod.



# Ein Partneriaid

Mae Adferiad ei hun yn ganlyniad i uno CAIS, Hafal ac WCADA, oherwydd ein bod wedi sylweddoli fod ein harbenigedd ar wahân yn fwy effeithiol ar y cyd.

Credwn fod angen i'n gwaith fel elusen gael ei arwain gan ein cleientiaid ac, felly, ein bod bob amser yn edrych i greu partneriaethau gydag ystod o wahanol sefydliadau y gallwn weithio gyda hwy i gefnogi anghenion ein cleientiaid yn well.

Gall hyn ddeillio o waith achos as y cyd ar lawr gwlad gyda phartneriaid elusennau lleol, neu'r timau gofal iechyd megis y CMHT, i bartneriaethau ffurfiol megis ein Gwasanaeth Di-Waith a ddarperir mewn partneriaeth gyda Barod a Kaleidoscope, ac hefyd ein partneriaethau strategol cenedlaethol a rhyngwladol, megis y Wales Alliance for Mental Health, DACW, a GAMIAN.

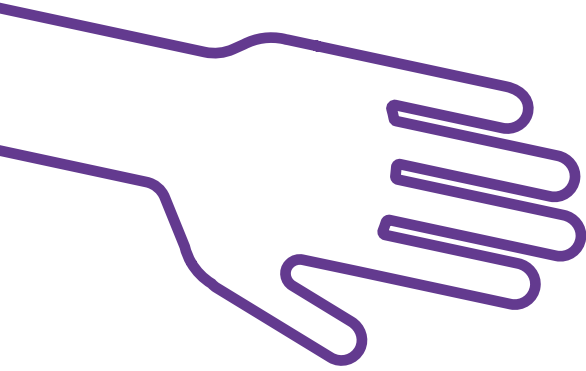
Er mwyn bod yn effeithiol, mae'n rhaid i noi'r ffiniau all godi o amgylch sefydliadau i un ochr a chanolbwyntio ar ein hamcanion cyffredin – **ddarparu'r gefnogaeth orau i bobl sydd ei angen yng Nghymru.**







Rydym yn hynod falch ein bod yn derbyn cefnogaeth drwy roddion gan grwpiau cymunedol, busnesau ac unigolion ar draws Cymru bob blwyddyn. Mae'r cefnogaeth hwn yn hanfodol i'n galluogi i barhau â'n gwaith hanfodol, gan helpu pobl sy'n wynebu heriau gydag iechyd meddwl, defnyddio sylweddau, a materion eraill.



**Sganiwch yma i gyfrannu!**

# Codi Arian



Cofrestrwyd gyda'r  
**FUNDRAISING  
REGULATOR**  
RHEOLEIDDIWR CODI ARIAN

Eleni, mae ein cefnogwyr wedi mynd ymhellach fyth, gan gymryd rhan mewn ystod o weithgareddau, o dringo Pen Y Fan i drefnu gweithgareddau grŵp swyddfa, ac i gyd i godi arian i Adferiad. Rydym hefyd wedi ein cyffwrdd yn ddwfn o fod wedi derbyn dros £25,000 mewn cyfraniadau er cof, sy'n dystiolaeth o'r effaith mae ein gwasanaethau'n eu cael ar deuluoedd ar draws Cymru.

Cyfranwyd gyfanswm o £102,559.21 yn 2023/24, naill ai ar gyfer prosiectau penodol neu i gefnogi ein gwasanaeth elusennol cyffredinol. Mae'r swm anhygoel hwn wedi cyfrannu'n uniongyrchol i barhad gwasanaethau sy'n darparu cefnogaeth hanfodol i unigolion a theuluoedd yng Nghymru.

Diolchwn o'r galon i bob unigolyn gymerodd yr amser i drefnu neu i gymryd rhan yn y digwyddiadau hyn i godi arian. Golygodd lawer o'r ymdrechion hyn heriau personol sylweddol, a bydd pob punt a godwyd yn mynd tuag at sicrhau y gallwn barhau i fod yno ar gyfer pobl a allai fod mewn cyfyngder.

**Daeth un esiampl ysbrydoledig ym mis Chwefror 2024, pan gododd tîm o 11 o Ogledd Cymru £6,559 er cof am Jordan oedd, gyda'i deulu, wedi cael mynediad i rai o'n gwasanaethau iechyd meddwl a gofalwyr yn Sir Y Fflint. Rhannodd deulu Jordan ei hanes:**

# “Roedd Jord yn fab, brawd, ewythr, wyr, a ffrind anhygoel, gofalgar, a hwyliog.



Ond y tu ôl i hyn, roedd yn brwydro'n ddyddiol gyda'i iechyd meddwl, a dim ond ei deulu agos oedd yn ymwybodol o hyn. Nid oeddem yn teimlo ein bod yn gwneud unrhyw gynnydd wrth gefnogi Jord nes i ni ddod o hyd i Adferiad (Hafal yn flaenorol). Teithiodd teulu a ffrindiau i Faes Awyr Langar, yn Nottingham, i blymio o'r awyr er cof amdano, y penwythnos wedi'r hyn fyddai wedi bod ei benblwydd yn 26.”

Talwyd am yr holl gostau nenblymio gan aelodau'r teulu a ffrindiau, gan sicrhau bod pob ceiniog a godwyd yn mynd yn syth i Adferiad. Roedd ymdrechion Steve ac Anna, rhieni Jordan, ei frodyr Josh a Callum, a'i chwaer Emily, yn ogystal â Connor, Cain, Courtney, Aled, Yasmin, Lee, Abbi, a Kieran nid yn unig i gofio am Jordan, ond helpodd hefyd i godi ymwybyddiaeth ym mhwysigrwydd darparu adnoddau i deuluoedd sydd ddim yn gwybod i ble i droi am gymorth.

## Rhannodd Anna, mam Jordan:

*“Cawsom ddiwrnod gwych, emosynol iawn! Rwy'n awyddus iawn am gymorth a chefnogaeth ar gyfer aelodau'r teulu sy'n ei chael yn anodd am nad ydynt yn gwybod sut i helpu eu hanwyliaid! Mae'r effaith mae'n ei gael yn distrywio teuluoedd, a dymunwn ni fel teulu i ymwybyddiaeth fod ar y blaen, er mwyn i aelodau'r teulu gael mynediad i adnoddau a gwybod am rhywle y gallent estyn allan iddo!”*

**I bawb sydd wedi codi arian, wedi cyfrannu, neu wedi ein cefnogi mewn unrhyw ffordd eleni – diolch yn fawr. Mae eich cyfraniadau'n gwneud gwahaniaeth go iawn ym mywydau y rhai rydym yn eu cefnogi ar draws Cymru.**





# Cynladwyedd: Dyfodol Gwyrdd i Adferiad

Fel sefydliad, rydym yn benderfynol i weithredu ac i lwyddo i ddod yn Sero Net erbyn 2030. Mae gennym ganolfannau tîm ym mhob sir yng Nghymru, tri lleoliad ysbyty (yn cynnwys un yn Swydd Gaerhirfryn), uned adsefydlu, nifer o eiddo preswyl, a swyddfeydd modern. Rydym yn gweithredu fflyd o 50 cerbyd, yn cynnwys bysiau mini, cludiant bwyd, a ceir. Ein nod yw fod ein hasedau yn ffocysu ar fwyafu'r effaith i'n buddiolwyr, arbed arian, a gwella ein proffil carbon.

## Ein hamcanion cynladwyedd:

- Adolygu'r defnydd o'r holl eiddo yn flynyddol er mwyn sicrhau'r defnydd gorau o'r adnoddau.
- Pob adnewyddiad i gynnwys ymagweddau ynni effeithlon, carbon isel, e.e. goleuadau LED, inswleiddio, goleuadau awtomatig, a.y.y.b.
- Cynyddu nifer yr unedau preswyl sydd ar gael i'n buddiolwyr o 5% bob blwyddyn.
- Adolygu milltired staff ddwywaith y flwyddyn i sicrhau'r defnydd gorau o amser ac adnoddau.
- Cynllunio i amnewid pob cerbyd gyda rhai 'hybrid plug-in' neu drydan pur dros y bum mlynedd nesaf.
- Annog y defnydd o dechnoleg i leihau teithio tra'n cydnabod gwerth ymgysylltiad wyneb yn wyneb.
- Cynnal Mapio Carbon ar gyfer Adferiad Recovery.
- Creu grŵp cynladwyedd i ddatblygu cynlluniau ar gyfer gostyngiad o 10% flwyddyn ar flwyddyn mewn mapio carbon.
- Defnyddio technoleg newydd i leihau'r defnydd o bapur a deunyddiau printiedig, yn cynnwys cyhoeddiadau, marchnata, a chyfathrebiadau mewnol drwy leihau'r defnydd o ddeunydd ysgrifennu o 10% y flwyddyn mewn termau real.



# Rydym wedi cynnal ymarfer mapio carbon cynhwysfawr ac mae gennym Gynllun Lleihau Carbon yn ei le fydd yn cael ei adolygu eleni.

## Yn y dyfodol rydym yn gobeithio gweithredu mesurau megis:

- Symud i ddarparwydd trydan 100% adnewyddadwy. Bydd hyn yn dod â'n cyfanswm allyriadau i lawr o tua 7.64%.
- Amnewid cerbydau petrol/diesel presennol sy'n eiddo i'r cwmni am gerbydau 100% trydan dros y blynyddoedd. Daw hyn â'n allyriadau presennol i lawr o tua 4%.
- Mynd i'r afael â'r allyriadau a gynhyrchir gan gymudo staff drwy gymell staff i symud i geir trydan neu i gymryd cludiant cyhoeddus i'r gwaith yn y blynyddoedd i ddod.
- Lleihau'r allyriadau a gynhyrchir gan deithio busnes dros y blynyddoedd drwy ddefnyddio cerbydau trydan yn unig.
- Lleihau allyriadau sy'n gysylltiedig â gwasanaethau cyflenwi wedi eu his-gontractio trwy ddewis gwasanaethau negesydd ('courier') gydag ôl troed carbon is.
- Lleihau allyriadau sy'n gysylltiedig â storio ar-lein drwy ddefnyddio gwasanaethau cwmwl gydag ôl troed carbon is dros y blynyddoedd i ddod.
- Lleihau'r allyriadau CO2 a gynhyrchir drwy drin gwastraff gweithredol drwy sicrhau gwell defnydd o arferion trin gwastraff (hynny yw, optimeiddio'r swm o wastraff sy'n cael ei yrru i'w ailgylchu, lleihau'r cyfaint sy'n cael ei losgi, a.y.y.b).

# Datblygiadau Allweddol

Yn ogystal â'n gwaith cadarnhau hawliau rydym wedi ei drafod eisioes a'n gwaith ymgyrchu, rydym wedi gweld datblygiadau eraill dros y flwyddyn ddiwethaf hefyd.

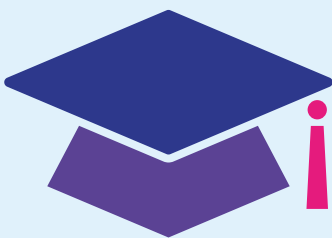


## Ardystiedig yn Aur a Rhuddem am ein Gwaith Cynhwysedd Diwylliannol

Mae Cynllun Ardystio Cymhwysedd Diwylliannol Diverse Cymru yn cydnabod y cynnydd y mae sefydliadau yn ei wneud tuag at chwalu'r rhwystrau y mae llawer o grwpiau Pobl Dduon, Asiaidd a Lleiafrifoedd Ethnig yn eu hwynebu yn y gweithle. Cawsom ddwy wobwr am ein gwaith cadarnhau hawliau, gwobr Rhuddem i'n Swyddfa yng Ngogledd Cymru, a gwobr uchaf y flwyddyn, y Wobr Aur, i'n Swyddfa Glan Llyn Abertawe.

## Wedi Cyflawni Cam Un o ISO 14001

Mae ISO 14001 yn safon a gydnabyddir yn rhyngwladol ar gyfer systemau rheoli amgylcheddol. Mae'n darparu fframwaith y gall sefydliadau ei ddilyn i sefydlu, gweithredu, cynnal a gwella eu perfformiad amgylcheddol. Rydym yn gobeithio dilyn ein llwyddiant cam un gyda'r ardystiad llawn yn ddiweddarach yn 2024.



## Lansio Rhaglen 'Arweinwyr y Dyfodol'

Ym mis Rhagfyr 2023, lanswyd ein Rhaglen Arweinwyr y Dyfodol ym Mhrifysgol Bangor. Mae Rhaglen Arweinwyr y Dyfodol yn canolbwyntio ar ddatblygu'r rhai sy'n rheoli gwasanaethau ac adrannau Adferiad ar hyn o bryd, neu sydd ag uchelgais i reoli, i unigolion a fydd yn barod ac yn gallu arwain ein sefydliad yn y dyfodol. Parhaodd y rhaglen i 2024, gyda'r ymgeiswyr yn cael eu dewis i astudio cymhwyster yn y gwaith lefel 3, 5, neu 7.

## Buddsoddwyd mwy yn ein cynllun Lles Staff 'Cadw'n Iach'

Eleni, cynyddom ein darpariaeth cwnsela o fewn ein tîm Lles Cadw'n Iach, gan ein galluogi i gefnogi hyd yn oed mwy o staff a allai fod yn profi anawsterau yn eu bywydau.





## Lansio ein Cronfa Lles Staff

Ym mis Medi 2023, aeth ein Cronfa Lles Staff yn fyw. Nod y gronfa yw cefnogi gweithwyr a allai fod yn profi caledi ariannol. I adeiladu'r gronfa ariannu, gofynnwyd i staff roi 1 awr o'u cyflog gros y mis, gydag Adferiad yn cyfateb i unrhyw gyfraniadau hyd at £1000 y mis. Mae'r ymateb gan staff wedi bod yn syfrdanol a diolch yn fawr iawn i bawb a oedd yn gallu cyfrannu.

## Lansiwyd 'Y Pantri' ac 'The Junction' fel rhan o MCC

Ym mis Gorffennaf 2023, lansiwyd 'Y Pantri' mewn partneriaeth ag Ymddiriedolaeth St Giles a Mentrau Cymdeithasol CAIS. Mae'r Pantri yn archfarchnad gymdeithasol gyda'r nod o helpu pobl sy'n ei chael hi'n anodd darparu drostynt eu hunain a'u teuluoedd, trwy gynnig cynhyrchion o ansawdd uchel a gyflenwir gan Fareshare.

Yn ogystal â'r Pantri, roedd Mentrau Cymdeithasol CAIS (is-gwmni i Adferiad) hefyd yn gallu agor menter gymdeithasol newydd yng ngorsaf Drenau Cyffordd Llandudno. Fel ychwanegiad diweddaraf i frand caffi Porter's, bydd y siop goffi yn darparu coffi gwych i gymudwyr, a'r wybodaeth bod elw'r caffis yn mynd tuag at ariannu gwasanaethau cymunedol pellach.



## Daethom yn rhan annatod o'r Rhwydwaith Cymorth Gamblo Cenedlaethol

Mae'r Rhwydwaith Cymorth Gamblo Cenedlaethol yn grŵp o ddarparwyr a gomisiynwyd gan GambleAware i ddarparu triniaeth a chymorth i bobl sy'n profi Niwed a Chymhlethdodau sy'n gysylltiedig â Gamblo. Fel darparwr cenedlaethol, rydym wedi mynychu nifer o fyrddau rhanbarthol i hyrwyddo'r llwybr triniaeth a ddarparwn fel rhan o'n gwasanaethau gamblo.

## Achrededig fel Cyflogwr Sefydliad Cyflog Byw

Eleni, gwnaethom barhau â'n hymrwymiad i'n staff trwy gynnal ein hachrediad fel 'Cyflogwr Sefydliad Cyflog Byw'. Mae'r achrediad hwn yn dangos ein hymrwymiad i'n staff drwy sicrhau eu bod yn cael cyflog byw, gan adlewyrchu ein hymroddiad i'w lles, eu datblygiad proffesiynol, ac i adeiladu sefydliad cryfach, mwy cynaliadwy.



# Edrych Ymlaen

Mae'r gwasanaethau iechyd a gofal cymdeithasol yn parhau i gael trafferth yn dilyn y pandemig, gyda nifer eto i ddychwelyd i'r dulliau gweithredu cyn-bandemig. Tra mae Adferiad wedi parhau i gynnal gwasanaethau ar sail wyneb yn wyneb, hyd yn oed yn ystod y pandemig, mae llawer o wasanaethau eraill wedi dod yn llawer llai cynhyrchiol ac yn parhau i amlygu'r pandemig fel rheswm am gynhyrchiad a pherfformiad gwael. Mae hyn yn parhau i fod yn anfodhaol i'n buddiolwyr, a bydd angen i Adferiad gefnogi eu llais wrth herio arferion gweithio o'r fath.

Gwyddom y bydd etholiad yn 2024/25 ar lefel y Deyrnas Unedig, a bydd cyflogaeth pobl gyda chyflyrau iechyd sy'n anweithredol yn economaidd ar hyn o bryd yn flaenoriaeth allweddol ar gyfer pwyl bynnag sy'n arwain y wlad. Bydd Adferiad yn parhau i arddangos effeithiolrwydd rhaglenni a arweinir gan gymheiriaid ac annog y rhai hynny sydd â phrofiad ohonynt i'n cynorthwyo i gyd-gynhyrchu'r modelau gorau ar gyfer y gwaith hwn.

Byddwn hefyd yn defnyddio 2024/25 i ddarparu cyfleoedd dysgu a datblygiad ymarferol i'r carfannau ILM trwy ddatblygu rhaglenni newid sefydliadol fydd yn adolygu, diweddarau, ac yn gwreiddio systemau a phrosesau sefydliadol sy'n briodol ar gyfer sefydliad o faint. Trwy ddarparu'r rhain fel prosiectau sy'n gysylltiedig i ILM, bydd gan arweinyddion y dyfodol fwy o berchnogaeth o'r newidiadau sydd wedi eu gweithredu, ac oherwydd bod y carfannau hyn yn cynnwys staff o ar draws y graddau a'r gwasanaethau, bydd ein system wedi ei hadeiladu o'r llawr i fyny. Cefnogir hyn gan arweinyddiaeth newydd yn ein Cyfarwyddiaeth Pobl a Diwylliant a thrwy ein partneriaeth gyda Choleg Gŵyr.

Mae Adferiad Recovery yn parhau i fod yn ymrwymedig i weithio mewn partneriaeth gyda'r sector statudol a gwirfoddol wrth ganlyn y gwasanaeth gorau posibl ar gyfer ein grŵp cleientiaid. Mae partneriaethau'n galluogi Adferiad Recovery i ymateb yn y ffyrdd â ganlyn:

Ceisio am berthynasau i weithio ar y cyd gyda ddarparwyr sydd wedi eu lleoli mewn mannau eraill yn y Deyrnas Unedig i ddatblygu ymagweddau a rennir, codi ymwybyddiaeth yn Adferiad Recovery, ac i rannu arfer orau. Byddwn hefyd yn parhau i fuddsoddi yn ein partneriaethau gyda Mental Health UK, Cynghrair Iechyd Meddwl Cymru (CIMC), Gamian, EUFAMI, DACW, a chynghreiriau eraill i sicrhau bod llais ein buddiolwyr yn cael ei glywed.

Trwy gydweithio gydag ymchwilwyr a sefydliadau blaengar, yn cynnwys nifer o Brifysgolion ar draws y Deyrnas Unedig, mae Adferiad wedi sefydlu nifer o brosiectau allweddol yn ystod 2023/24, yn cynnwys gweithio gyda Phrifysgol Abertawe a Phrifysgol Nottingham Trent ar 'ddiffyg ymddiriedaeth y cyhoedd? o AI mewn Iechyd Meddwl' ble cyhoeddwyd y papur, gyda'r bwriad o gyflwyno'r papur yng nghynhadledd SLSA y flwyddyn nesaf. Mae prosiect ymchwil allweddol arall wedi bod yn gweithio gyda'r GW4 Alliance a BiPolar UK fel rhan o'r grant £4.3miliwn gan UKRI a'r MRC i gyflymu ymchwil ystyrlon i mewn i, a thriniaethau ar gyfer, cyflyrau iechyd meddwl difrifol.

Mae Adferiad yn ymroddedig nid yn unig i wella deilliannau unigol ond hefyd i gyfrannu tuag at y sylfaen wybodaeth ehangach am iechyd meddwl, defnydd sylweddau, niweidiau'n gysylltiedig â gamblo ac anghenion cymhleth sy'n cyd-ddigwydd. Mae'r ymrwymiad cadarn hwn i ymchwil ac arfer sy'n seiliedig ar dystiolaeth yn tanlinellu ein cenhadaeth i ddarparu'r gefnogaeth fwyaf dibynadwy ac effeithiol i'r rhai hynny rydym yn eu gwasanaethu.





Yn gyffredinol, mae Adferiad Recovery yn ceisio atgyfnerthu ei safle drwy reolaeth ariannol a gweithredol darbodus. Byddwn yn parhau i ddarparu gwell gwasanaeth sy'n effeithiol, gofalgarg ac ymroddedig i'r bobl hynny sy'n ceisio am gymorth gan yr elusen.

I gryfhau ei hannibyniaeth o grŵp cymharol fechan o gyllidwyr, mae'r elusen hefyd yn ceisio datblygu gwasanaethau sydd ddim yn cael eu comisiynu'n uniongyrchol, ond sydd o fewn ei chenhadaeth. Mae'r mentrau'n cynnwys caffael anheddau i'w rhentu gan unigolion difreintiedig, ehangu Mentrau Cymdeithasol CAIS a datblygiad rhaglen adnewyddu eiddo.

Bydd yr argyfwng costau byw ac effaith cynyddol y baich prisiau ynni yn effeithio'n drwm ar ein buddiolwyr a'n staff. Byddwn hefyd yn ymgysylltu gyda phartneriaid sy'n

rhannu ein pryder o ran y rhai mewn tloidi a byddwn yn adeiladu ar Addewid Adferiad Recovery nad oes angen i unrhyw un yn ein grŵp buddiolwyr fod ar ei ben ei hun. Bydd ein cyfuniad gyda Diverse Cymru yn fuan yn ein galluogi i ddatblygu ymhellach ein hymagwedd Sefydliad sy'n Cadarnhau Hawliau, a byddwn yn sicrhau fod y gwaith ar gynhwysiant sydd wedi ei arloesi gan Diverse Cymru yn parhau ac yn ehangu.

Tra roeddem yn credu, yn dilyn y pandemig, y byddai ffocws o'r newydd ar ddarpariaeth gwasanaethau ar gyfer y mwyaf agored i niwed, mae'r argyfwng costau byw wedi effeithio'n sylweddol ar y sector. Mae Adferiad Recovery wedi dangos eisioes ein gallu i ffynnu mewn adfyd ac rydym yn hyderus y byddwn yn cynorthwyo ein buddiolwyr drwy'r amseroedd heriol hyn.

# Adolygiad Ariannol

## DATGANIAD GWEITHGAREDDAU ARIANNOL AR GYFER Y FLWYDDYN DDAETH I BEN 31 MAWRTH 2024

Nodiadau	Cronfeydd anghyfyngedig	Cronfeydd cyfyngedig	Cyfanswm	Cronfeydd anghyfyngedig	Cronfeydd cyfyngedig	Cyfanswm	
	2024 £	2024 £	2024 £	fel aildat- ganwyd 2023 £	fel aildat- ganwyd 2023 £	fel aildat- ganwyd 2023 £	
<b>Incwm o:</b>							
Rhoddion a chymynroddion	3	92,308	-	92,308	120,485	-	120,485
<b>Gweithgareddau elusennol</b>							
Gwasanaethau Cymunedol	4	14,300,723	75,792	14,376,515	15,358,485	43,480	15,401,965
Gwasanaethau Preswyl	4	9,349,581	751,358	10,100,939	8,909,371	914,734	9,824,105
Incwm buddsoddi	5	159,292	-	159,292	52,785	-	52,785
<b>Cyfanswm incwm</b>		<u>23,901,904</u>	<u>827,150</u>	<u>24,729,054</u>	<u>24,441,126</u>	<u>958,214</u>	<u>25,399,340</u>
<b>Gwariant ar:</b>							
<b>Gweithgareddau elusennol</b>							
Gwasanaethau Cymunedol	6	13,951,423	95,220	14,046,643	13,890,614	60,842	13,951,456
Gwasanaethau Preswyl	6	9,035,417	668,036	9,703,453	10,188,481	815,503	11,003,984
<b>Cyfanswm gwariant elusennol</b>		<u>22,986,840</u>	<u>763,256</u>	<u>23,750,096</u>	<u>24,079,095</u>	<u>876,345</u>	<u>24,955,440</u>
<b>Cyfanswm gwariant</b>		<u>22,986,840</u>	<u>763,256</u>	<u>23,750,096</u>	<u>24,079,095</u>	<u>876,345</u>	<u>24,955,440</u>
<b>Incwm net</b>		915,064	63,894	978,958	362,031	81,869	443,900
Trosglwyddiadau rhwng cyllidwyr		(5,965)	5,965	-	(5,964)	(3,802)	(9,766)
<b>Enillion a cholledion cydnabyddedig eraill:</b>							
Colledion actiwaraid ar gynlluniau buddion pensiwn diffiniedig		(1,000)	-	(1,000)	(44,000)	-	(44,000)
<b>Symudiad net mewn cronfeydd</b>	8	908,099	69,859	977,958	312,067	78,067	390,134
<b>Cymodi arian:</b>							
Balansau'r gronfa ar 1 Ebrill 2023		7,582,546	1,717,534	9,300,080	7,270,479	1,639,467	8,909,946
<b>Balansau'r gronfa ar 31 Mawrth 2024</b>		<u>8,490,645</u>	<u>1,787,393</u>	<u>10,278,038</u>	<u>7,582,546</u>	<u>1,717,534</u>	<u>9,300,080</u>

**Y FANTOLEN**  
**AR 31 MAWRTH 2024**

		2024		2023	
	Nodiadau	£	£	fel ailddatganwyd	
				£	£
<b>Asedau Sefydlog</b>					
Asedau Diriaethol	12		7,374,592		8,307,531
Buddsoddiadau	13		2		2
			<u>7,374,594</u>		<u>8,307,533</u>
<b>Asedau cyfredol</b>					
Dyledwyr	14	4,112,855		4,236,210	
Arian parod yn y banc ac mewn llaw		6,832,505		4,774,722	
		<u>10,945,360</u>		<u>9,010,932</u>	
<b>Credydwyr: symiau sy'n ddyledus o fewn blwyddyn</b>	16	(6,811,587)		(5,874,025)	
<b>Asedau cyfredol net</b>			<u>4,133,773</u>		<u>3,136,907</u>
<b>Cyfanswm yr asedau a'r dyledion cyfredol</b>			11,508,367		11,444,440
<b>Credydwyr: symiau sy'n ddyledus ar ôl mwy na blwyddyn</b>					
	17		(457,292)		(1,196,360)
<b>Darpariaethau ar gyfer dyledion</b>	18		(794,037)		(948,000)
<b>Asedau net heb gynnwys gwarged/(diffyg) pensiwn</b>			<u>10,257,038</u>		<u>9,300,080</u>
Gwarged/(diffyg) pensiwn buddion diffiniedig	19		21,000		-
<b>Asedau net</b>			<u><u>10,278,038</u></u>		<u><u>9,300,080</u></u>
<b>Cronfeydd yr elusen</b>					
Cronfeydd incwm cyfyngedig	20		1,787,393		1,717,534
Cronfeydd anghyfyngedig			8,469,645		7,582,546
Cronfa bensiwn			21,000		-
			<u>10,278,038</u>		<u>9,300,080</u>



[www.adferiad.org](http://www.adferiad.org)

Mae Adferiad Recovery yn sefydliad  
corfforedig elusennol ac wedi  
cofrestru yng Nghymru a Lloegr

---

Rhif Cofrestru: 2751104

Rhif Elusen: 1039386