



Adferiad ac Adsefydliad o fewn system gyfiawnder Cymru: Cynllun Gweithredu

Mehefin 2023



Pwrpas y Cynllun Gweithredu hwn yw i osod allan syniadau ymarferol ar gyfer gwella cefnogaeth cyfiawnder troseddol a gwasanaethau iechyd a gofal cysylltiedig yng Nghymru ar gyfer pobl sydd â phroblemau iechyd meddwl a chaethiwed.

Cynhyrchwyd y Cynllun ar y cyd gan unigolion gyda phofiad byw, eu teuluoedd a'u gofalwyr, gweithwyr proffesiynol rheng flaen, comisiynwyr, a phenderfynwyr allweddol a gyfarfu yn ein seminar Cyfiawnder Cymru ym mis Chwefror 2023, ynghyd ag arweiniad ac adborth a gawsom gan rai o'r 16,000 o bobl a gefnogwyd gennym rhwng 2021 - 2022, ac sy'n parhau i fod yn greiddiol i bopeth a wnawn.

Un o ganlyniadau eraill yr ymgynghoriad hwn fydd cyhoeddi Canllaw Goroesi Cyfiawnder Troseddol cynhwysfawr, a luniwyd i helpu pobl i ddeall a mordwyo'r system a chael mynediad at gymorth priodol. Bydd y Canllaw yn ymdrin â llwybr y system cyfiawnder troseddol o safbwynt pobl â phroblemau iechyd meddwl neu gaethiwed; bydd hefyd yn rhoi trosolwg gwerthfawr i weithwyr proffesiynol, gan eu galluogi i ddeall profiad ehangach defnyddwyr gwasanaeth cyn, yn ystod ac ar ôl eu cysylltiad â'r system cyfiawnder troseddol. Cyhoeddir y Canllaw tua diwedd 2023 ac mae manylion isod ar sut i gofrestru i dderbyn copi yn syth wedi'r cyhoeddiad.

- Am wybodaeth bellach ar sut i archebu copi o'r Canllaw Goroesi pan gaiff ei gyhoeddi, gweler Atodiad A.
- Am wybodaeth bellach am ein Seminar Cyfiawnder yng Nghymru, gweler Atodiad B.
- Am adborth a gasglwyd o drafodaethau bwrdd crwn y seminar, gweler Atodiad C.

Gweithredoedd Allweddol

1. Ymgysylltu

Mae cynnwys pobl sydd â phrofiad byw o bob cam o'r system cyfiawnder troseddol (a chyn ac ar ôl iddi weithredu) yn hanfodol i gyflawni gwelliant mewn canlyniadau. Gall pobl sydd â phrofiad byw - a'u teuluoedd a'u gofalwyr - ymgysylltu yn eu gofal eu hunain ac i gefnogi eraill.

- Dylid cynnig dewisiadau i ddefnyddwyr gwasanaeth lle bynnag y bo modd o ran eu triniaeth a'u gofal
- Dylent fod yn rhan o ddatblygu eu cynlluniau gofal eu hunain
- Dylent hefyd gael y cyfle i ddarparu hyfforddiant i staff o safbwynt profiad byw
- Dylent gael y cyfle i ddarparu mentora ar gyfer defnyddwyr gwasanaeth eraill yr effeithiwyd arnynt yn yr un modd
- Dylid eu hannog a'u cefnogi i ddod yn gyflogai neu'r wirfoddolwyr o fewn y system
- Gyda'i gilydd, dylent ymwneud â llunio polisiau a dylunio a chomisiynu gwasanaethau
- Dylent gael mynediad i wybodaeth o ansawdd da a'r eiriolaeth a'r cyngor angenrheidiol i'w galluogi i ymgysylltu gyda'r system mewn modd sy'n gwbl wybodus

Ym mhob un o'r meysydd isod, rydym yn arwain gyda cham gweithredu ar ymgysylltu â'r rhai sydd â phrofiad byw.

2. Cynnwys

Er gwaethaf ymdrechion blaenorol i fynd i'r afael ag anghydraddoldebau o fewn y system cyfiawnder troseddol, mae'r anghydraddoldebau hyn yn parhau i fod yn sefydledig a hirsefydlog, ac mae angen gweithredu i fynd i'r afael â'r materion sylfaenol sy'n parhau'r anghydraddoldebau hyn.

- Sefydlu a chynnal deialog gyda'r cymunedau sy'n cael eu heffeithio fwyaf: golygai hyn arweinwyr cymunedol yn ogystal ag unigolion o fewn y system
- Fel blaenoriaeth, gweithio gydag arweinwyr cymunedol yn y gymuned ddu i fynd i'r afael â'r anghydraddoldebau dwys sy'n effeithio ar bobl ddu sy'n parhau yn y systemau cyfiawnder troseddol ac iechyd meddwl
- Dyfeisio systemau a gwasanaethau sy'n cyd-fynd yn llwyr gyda diwylliannau ac ieithoedd unigryw
- Darparu hyfforddiant a deunyddiau ymarferol i sicrhau bod staff o fewn y system yn sensitif i wahaniaethau diwylliannol ac yn wybodus am Ddeddf Cydraddoldeb (2010) a nodweddion gwarchoddedig
- Sicrhau bod yr holl staff wedi derbyn yr hyfforddiant priodol ar fwlio, gwahaniaethu a mân ymosodiadau

3. Atal

Mae atal troseddu yng nghyd-destun iechyd meddwl a chaethiwed angen sylw, nid yn unig tuag at bobl yr effeithiwyd arnynt eisoes ond tuag at gymdeithas yn gyffredinol. Felly, gall addysg ac ymyrraeth gynnar fod yn ddefnyddiol i atal ymddygiad troseddol.

- Ymgysylltu pobl sydd â phrofiad byw er mwyn deall eu teithiau cyn iddynt ddod i mewn i'r system ac i ddeall o'u profiad
- Sicrhau bod gan weithwyr proffesiynol addysg a staff eraill perthnasol ymwybyddiaeth a sgiliau trawma trwy hyfforddiant a gwybodaeth
- Gwella cefnogaeth emosiynol a llesiant mewn ysgolion
- Paratoi ysgolion a gwasanaethau eraill i'w galluogi i reoli problemau ymddygiad yn fwy effeithiol
- Gwella'r arfer mewn ysgolion a gwasanaethau rheng flaen eraill i adnabod problemau ynghynt
- Gwrthdroi'r dadfuddsoddiad hirdymor mewn gwaith ieuenctid a gweithgareddau ieuenctid, yn enwedig mewn ardaloedd incwm is
- Gwella'r addysgu a'r ymgysylltiad gyda rhai yn eu harddegau ar ddefnyddio sylweddau, iechyd meddwl, ac iechyd rhywiol

4. Dargyfeirio

Mae cytundeb eang nad y system cyfiawnder troseddol, ni waeth pa mor sensitif y caiff ei rheoli, yw'r lleoliad gorau ar gyfer pobl er mwyn mynd i'r afael â phroblemau iechyd meddwl a chaethiwed. Mae cyswllt cynnar gydag asiantaethau cyfiawnder troseddol yn gyfle hanfodol i ddarparu triniaeth a gofal yn gyfan gwbl neu'n rhannol yn hytrach na mynd i mewn i neu barhau i fod yn y broses cyfiawnder troseddol.

- Ymgysylltu gydag unigolion mor fuan â phosibl, gan eu hannog i gydweithio ag opsiynau dargyfeirio
- Creu llwybrau dargyfeirio ar bob cam: gan asiantaethau nad ydynt yn rhai cyfiawnder pan yn dod ar draws problemau ymddygiad; yn dilyn cyswllt anffurfiol gan yr heddlu; yn lle arestio neu gyhuddo; ac yn y llys ac adeg y ddedfryd
- Er mwyn bod yn effeithiol, mae'n rhaid i'r dargyfeirio fod er mwyn cefnogi gwasanaethau neu driniaeth sy'n cael eu darparu'n brydlon

5. Cefnogaeth

Ni ellir dargyfeirio pawb sydd â phroblem iechyd meddwl neu gaethiwed o'r system gyfiawnder troseddol. Her allweddol yn hyn yw i barhau i ddarparu'r gefnogaeth gywir o fewn cyd-destun heriol y system o adeg yr arestio hyd y rhyddhau.

- Ymgysylltu pobl sydd â phrofiad byw wrth gynghori gwasanaethau, mewn mentora a chynlluniau tebyg o fewn y system, yn cynnwys carchardai
- Creu system, trwy fuddsoddiad mewn gofal diogel i gleifion mewnol, fel nad oes unrhyw un sydd â phroblemau afiechyd meddwl dwys na chaethiwed risg uchel mewn carchar
- Dylai'r gwasanaethau iechyd meddwl a chaethiwed prif-lif ddarparu gofal, cefnogaeth a thriniaeth drwy gydol y broses, yn cynnwys i'r rhai hynny sydd yn y carchar
- Dylid darparu hyfforddiant a chefnogaeth ar iechyd meddwl a chaethiwed ar gyfer gweithwyr proffesiynol o fewn y system
- Sicrhau bod gweithwyr proffesiynol o fewn y system yn ymwybodol o'r sgiliau sy'n seiliedig ar drawma, drwy hyfforddiant a gwybodaeth
- Dylid cynnal a gweithredu ar Gynlluniau Gofal a Thriniaeth ar gyfer pobl sydd â phroblemau iechyd meddwl mwy difrifol (gan gynnwys y rhai hynny sydd â phroblemau caethiwed mwy difrifol) mewn partneriaeth gyda'r defnyddwyr trwy gydol y broses
- Darparu mynediad i wybodaeth o ansawdd uchel a'r eiriolaeth angenrheidiol er mwyn i bobl o fewn y system deimlo eu bod yn cael eu cefnogi a'u cynrychioli yn llawn

6. Ailintegreiddio

Mae lleihau aildroseddu yn ail yn unig i atal fel datrysiaid i droseddu ac mae hyn yr un mor berthnasol i'r rhai â phroblemau iechyd meddwl a chaethiwed: adferiad o'r problemau hyn fydd fwyaf effeithiol o ran lleihau aildroseddu, ochr yn ochr â'r cymorth ymarferol sydd ei angen ar bob troseddwr.

- Ymgysylltu gyda phobl sydd â phrofiad byw sydd â phrofiad o'r broses o ryddhau ac ailintegreiddio
- Dylid bod gan y gwasanaeth Gofal Iechyd Prawf (Probation Health Care) yr un mynediad i hyfforddiant a chefnogaeth broffesiynol ar iechyd meddwl, caethiwed a thrawma
- Dylai'r Gwasanaeth Prawf gydweithio'n agos â gwasanaethau iechyd meddwl a chaethiwed i sicrhau pontio di-dor o'r system cyfiawnder troseddol i ofal a chefnogaeth parhaus ac atal atgwmpo
- Cynnal asesiad anghenion unigol wrth ryddhau i adnabod anghenion cefnogaeth ac i sicrhau parhad gofal priodol
- Dylai Cynlluniau Gofal a Thriniaeth Cyfannol ffurfio'r cynllun craidd ar gyfer rhyddhau a pharhau i drin a gofalu am y rhai sydd â phroblemau mwy difrifol
- Fel blaenoriaeth, darparu mynediad at gymorth tai wrth ryddhau
- Darparu mynediad i gyngor ariannol a chyllid sy'n addas ac o ansawdd uchel wrth ryddhau

Atodiadau

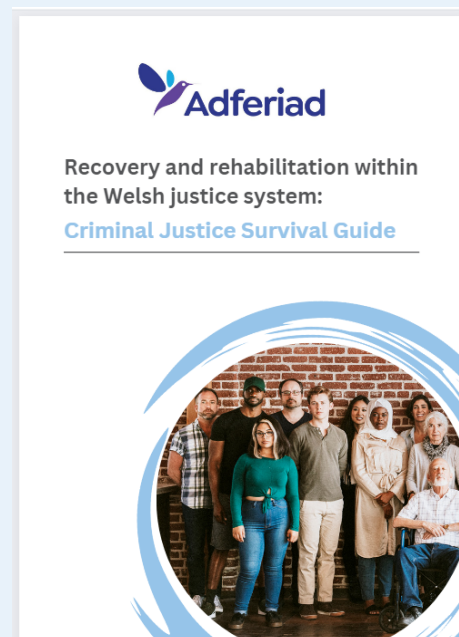
Atodiad A. Canllaw Goroesi Cyfiawnder Troseddol

Mae ein canllaw goroesi yn cael ei ddatblygu gan ddefnyddio dull cydgyhyrchu, fydd yn cael ei lywio gan amrywiaeth o randdeiliaid, yn cynnwys gweithwyr proffesiynol, comisiynwyr, penderfynwyr, dylanwadwyr, unigolion â phofiad byw, eu teuluoedd, a'u gofalwyr.

Mae ein Canllaw Goroesi wedi ei lunio'n benodol ar gyfer;

- Pobl sydd â phofiad byw o broblemau iechyd meddwl, caethiwed, neu'r system cyfiawnder troseddol
- Gweithwyr proffesiynol sy'n gweithio o fewn y system cyfiawnder troseddol
- Gweithwyr proffesiynol sy'n gweithio gyda phobl sydd mewn perygl o ddod i mewn i'r system cyfiawnder troseddol
- Gweithwyr proffesiynol sy'n gweithio mewn sefydliadau neu elusennau trydydd sector iechyd meddwl neu gaethiwed
- Unrhyw un sydd â diddordeb mewn dysgu sut i fordwyo'r system cyfiawnder troseddol o bersbectif iechyd meddwl a chaethiwed

I gofrestru i dderbyn copi o'r Canllaw Goroesi ar ei gyhoeddiad, cliciwch [yma](#) neu sganiwch y cod QR isod, os gwelwch yn dda



Atodiadau

Atodiad B. Ein Seminar System Gyfiawnder Cymru

Yn ôl yn Chwefror 2023, cynhaliodd Adferiad Recovery seminar ar y system cyfiawnder troseddol yng Nghymru. Pwrpas y seminar oedd i hyrwyddo'r cydweithio rhwng gweithwyr proffesiynol a'r rhai hynny sydd â phrofiad byw ac i hwyluso rhannu'r profiadau hynny er mwyn casglu mewnwelediadau i adferiad ac adsefydliad o fewn y system cyfiawnder troseddol yng Nghymru. Rhoddodd y digwyddiad hefyd fforwm i bobl i rannu syniadau ar sut i wella'r system, mater o ddiddordeb i lunwyr polisi, comisiynwyr, staff rheng flaen, a phobl sydd â phrofiad byw o'r system cyfiawnder troseddol.

Roedd y seminar yn cynnwys cyflwyniadau gan ystod o siaradwyr, yn cynnwys Jane Hutt (aelod o'r Senedd a'r Gweinidog Cyfiawnder Cymdeithasol), Clive Wolfendale (Cadeirydd Adferiad Recovery), ac unigolion gyda phrofiad byw o'r system cyfiawnder troseddol, ymhlith eraill.

Yn ystod y seminar, gwahoddwyd mynychwyr i gymryd rhan mewn dwy drafodaeth bwrdd crwn ar y pynciau canlynol:

1. Materion allweddol o fewn y system cyfiawnder troseddol sydd angen sylw
2. Datrysiadau posibl i sicrhau gwelliannau a newid o fewn y system cyfiawnder troseddol

Mynychwyd ein seminar gan gyfanswm o 68 o bobl a gyfranodd i'r trafodaethau bwrdd crwn ac, fel canlyniad, mae'r argymhellion a amlinellir yn yr adroddiad hwn wedi eu cynhyrchu ar y cyd gan randdeiliaid amrywiol.

Roedd y rhai a fynychodd y seminar yn cynnwys y rhai sy'n gweithio mewn sefydliadau trydydd sector amrywiol (yn cynnwys Adferiad Recovery, The Wallich, a'r The Hepatitis C Trust), sefydliadau iechyd a gofal cymdeithasol (GIG Cymru a Gofal Cymdeithasol Cymru), ac yn y gwasanaeth heddlu (Heddlu De Cymru). Hefyd, nifer o fynychwyr oedd â phrofiad byw o'r system cyfiawnder troseddol.



Ein Siaradwyr



Clive Wolfendale
Adferiad Recovery -
Cadeirydd y Bwrdd



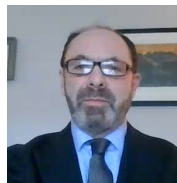
Jane Hutt, AS
Gweinidog dros Cyfiawnder
Troseddol



Yaina Samuels
Adferiad Recovery -
Swyddog Datblygu
Prosiect



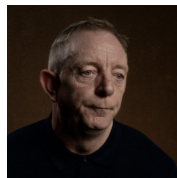
Professor Euan Hails, MBE
Adferiad Recovery -
Cyfarwyddwr Rheolaeth
Glinigol a Therapiwtig



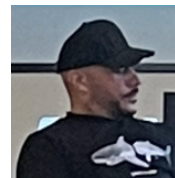
Dean Pulling
Bargyfreithiwr Clinigol ac
Ymddiriedolwr Adferiad
Recovery



Peter Martin
Adferiad Recovery -
Polisi a Materion
Cyhoeddus



Dai McBride
Siaradwr Gwadd
Profiad Byw



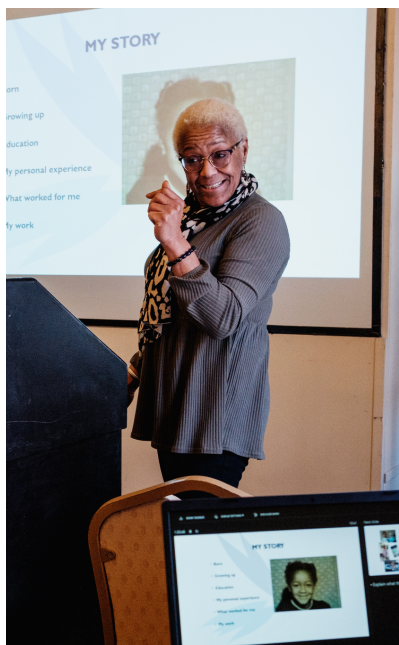
Ben Stoker
Siaradwr Gwadd
Profiad Byw



Clive Wolfendale yn annerch y rhai a fynychodd



Siaradwyr gwadd profiad byw, Ben Stoker (chwith) a Dai McBride (canol) yn rhannu eu profiadau



Yaina Samuels yn rhoi ei chyflwyniad



Mynychwyr seminar yn ystod trafodaethau bwrdd crwn



O'r chwith: Peter Martin, Jane Hutt AS, Sharon Jones, ac Alun Thomas

Atodiadau

Atodiad C. Adborth Trafodaethau Bwrdd Crwn

Yn ein trafodaeth bwrdd crwn gyntaf gofynasom, “beth yw’r materion allweddol o fewn y system gyfiawnder troseddol sydd angen mynd i’r afael â hwy, yn seiliedig ar yr hyn rydych wedi’i glywed a’ch profiad a gwybodaeth bersonol neu broffesiynol chi eich hun?” Amlygwyd 7 mater allweddol yn y drafodaeth:

Materion Allweddol	Adborth Cefnogol
1. Gwella meysydd sy’n ddiffygiol	<ul style="list-style-type: none">• Cefnogaeth iechyd meddwl• Staff / gweithwyr medrus• Gofodau / adnoddau triniaeth• Prydlondeb• Parhad gofal• Cyfleusterau dadwenwyno• Cynlluniau triniaeth unigol
2. Cyfathrebu a chydlynu	<ul style="list-style-type: none">• Gwasanaethau ddim yn cyfathrebu• Rhannu gwybodaeth• Cydweithrediad gyda’r bwrdd iechyd• Mae hyrwyddo gweithio rhwng asiantaethau’n hanfodol• Diffyg cyd-drefniant of fewn llywodraeth ganolog
3. Iechyd meddyliol ac ymddygiadol	<ul style="list-style-type: none">• Iechyd meddwl• Camddefnydd sylweddau• Trawma• ACE
4. Hiliaeth a stigma	<ul style="list-style-type: none">• Agweddau staff• Gwerthoedd a chredoau• Deallusrwydd emosiynol
5. Amgylchedd y carchar	<ul style="list-style-type: none">• Ynysu a datgysylltu• Dim cymhelliad i gael allan• Risgiau i unigolion (camddefnydd cyffuriau, dyled, bygythiadau, niwed corfforol) a’u teuluoedd (taludledion, bygythiadau)
6. Poblogaethau agored i niwed	<ul style="list-style-type: none">• Merched yn y carchar• Pobl ifanc yn y llys
7. Ailnegreiddio i’r gymdeithas	<ul style="list-style-type: none">• Trosglwyddo o’r carchar i’r gymuned

Yn yr ail drafodaeth bwrdd crwn gofynasom, “beth yw rhai o’r datrysiadau posibl er mwyn dod â gwelliannau a newid?” Arweiniodd y drafodaeth i gynnig chwe datrysiad:

Datrysiadau Allweddol	Adborth Cefnogol
1. Cefnogi Ailintegreiddio i’r Gymuned	<ul style="list-style-type: none"> • Cynnig cefnogaeth wyneb yn wyneb, ddim dros y ffôn yn unig • Gwasanaethau ‘drwy’r giât’ • Gwell asesiadau anghenion wrth ryddhau • Blaenoriaethu tai â chefnogaeth • Sefydlu rolau cymunedol ar gyfer cleientiaid yn y system garchardai i’r strwythur gefnogaeth wrth ryddhau • Darparu diogelwch wrth adael e.e. llety • Parhad gofal o’r carchar i’r gymuned
2. Defnyddio Profiad Byw a Chefnogaeth Cyfoedion	<ul style="list-style-type: none"> • Gwneud defnydd o brofiad a gwybodaeth y rhai hynny sydd â phrofiad byw • Ei gwneud yn haws i bobl gyda phrofiad byw i gael eu cyflogi mewn swyddi sy’n gwerthfawrogi profiad byw • Cefnogaeth cyfoedion • Profiad byw o fewn gofal cymdeithasol / gwasanaethau cymdeithasol / gwasanaethau prawf • Ffocws gydag arweiniad cyfoedion gyda hyfforddiant a phontio’r bwlch i ddangos pa mor bell gall pobl ddod • Uchafu’r rolau profiad byw Cymreig yn y gwasanaethau camddefnydd sylweddau
3. Gwella Addysg a Gweithredu Gwybodaeth	<ul style="list-style-type: none"> • Addysgu a hyfforddi gwasanaethau cyhoeddus • Deall rhwystrau • Cyd-gynhyrchu / Cyd-adeiladu • Helpu holl staff carchardai i ddeall caethiwed a’u rôl wrth gyflawni adferiad – gwell hyfforddiant a chyfathrebu • Gwneud defnydd o’r ôl-drafodaeth carchar. Rhannu’r wybodaeth a’r ‘hyn sydd wedi gweithio’n dda’.
4. Targedu Pobl Ifanc	<ul style="list-style-type: none"> • Creu cyfleoedd ar gyfer pobl ifanc i atal ymddygiad aildroseddu pan yn oedolion • Mwy o adnoddau o oedran ysgol i adnabod materion ynghynt • Ysgolion i gael eu paratoi’n well o ran rheoli pobl ifanc er mwyn lleihau troseddu / aildroseddu

Datrysiadau Allweddol	Adborth Cefnogol
	<ul style="list-style-type: none"> • Yn yr ysgol, gwella cefnogaeth emosiynol / llesiant. Rhoi mwy o gyllid i mewn i addysg a gwaith ieuenctid. Gwell technegau ymgysylltiad / ymyrraeth • Addysg am sylweddau, iechyd ac emosiynau yn ystod yr arddegau
5. Defnyddio dull sy'n seiliedig ar drawma	<ul style="list-style-type: none"> • Sgiliau rhieni i leihau trawma yn y genhedlaeth nesaf • Deall trawma • Ymagwedd sy'n fwy seiliedig ar drawma mewn gwasanaethau • Hyfforddi staff carchardai mewn ymagweddau sy'n seiliedig ar drawma
6. Cynyddu cyllid	<ul style="list-style-type: none"> • Cyllid hir-dymor mewn gwasanaethau eraill • Rhoi mwy o arian i mewn i addysg a gwaith ieuenctid • Ariannu ymyriadau cynnar • Cyllid iechyd meddwl



Cefnogaeth gan Adferiad

Elusen a arweinir gan aelodau yw Adferiad sy'n darparu cymorth a chefnogaeth i bobl ag anghenion iechyd meddwl, caethiwed, ac anghenion sy'n cyd-ddigwydd a chymhleth, i wneud y mwyaf o'u potensial personol, a chyflawni ansawdd bywyd gwell.

Y Gwasanaeth Oedolyn Priodol, sy'n darparu cefnogaeth ar gyfer pobl sy'n agored i niwed (yn cynnwys pobl gyda salwch meddwl, anawsterau dysgu, anabledau dysgu, ac Anhwylder Sbectrum Awtistiaeth) yn ystod eu cyfnod dan glo. Rydym yn cynghori ac yn cynorthwyo'r sawl sy'n cael eu cadw pan fyddant yn y ddalfa ac yn sicrhau bod yr heddlu'n ymddwyn yn deg ac yn parchu hawliau'r sawl sy'n cael eu cadw.

Dyfodol De Cymru, sy'n darparu cefnogaeth ar gyfer pobl sydd â phroblemau gyda chyffuriau neu alcohol yn y system cyfiawnder troseddol yn ardal De Cymru, gan dargedu'r rhai hynny yn y system cyfiawnder troseddol. Mae Dyfodol yn sicrhau bod cefnogaeth ar gyfer y rhai hynny sydd yn y carchar yn ogystal â'r rhai sydd yn eu cymunedau ond hefyd yn derbyn cefnogaeth gan wasanaethau cyfiawnder troseddol, megis y Gwasanaeth Prawf.

Tŷ Adferiad, yw'r llety 6 llofft sy'n cefnogi merched sy'n dychwelyd i Wynedd o'r carchar. Mae'r gwasanaeth hwn yn darparu cefnogaeth anfeirniadol sy'n canolbwyntio ar yr unigolyn ac wedi'i lywio gan drawma i unigolion ag anghenion cymhleth sy'n cyd-ddigwydd. Nod y prosiect yw i helpu i gefnogi unigolion ac i roi'r sgiliau maent eu hangen i'w galluogi i fyw'n llwyddiannus yn eu llety eu hunain.

Parkland Place, sy'n cynnig therapi heb ei ail i bobl â chaethiwed, caethiwed i gyffuriau, caethiwed i gamblo a chyflyrau ymddygiadol niweidiol eraill. Mae ein rhaglen therapiwtig wedi'i theilwra'n unigol i anghenion ein gwesteion, ac yn cael ei chyflwyno gan staff cyfeillgar ac arbenigol. Mae'r ymagwedd wirioneddol bwrpasol hon yn ein galluogi i fynd i'r afael â'r anghenion seicolegol a chymdeithasol sy'n sail i'ch caethiwed ac yn eich cefnogi i wneud newidiadau bywyd allweddol.


I ddarganfod mwy...


 www.adferiad.org

 01792 816 600

 info@adferiad.org

Dangoswch eich cefnogaeth...

 @Adferiad_

 @adferiad

 @adferiadrecovery